

Strategický plán rozvoje obce Žabovřesky nad Ohří



Ekonomické a právní poradenství s.r.o.

Strategický plán rozvoje obce Žabovřesky nad Ohří

Zadavatel: Obec Žabovřesky nad Ohří
Adresa: U Silnice 1, 410 02 Lovosice
IČ: 00526771
Zástupce: Ing. Jaroslava Hovorková, starostka
Telefon/fax: 416 863 004
WWW oficiální: www.zabovreskyno.cz
e-mail oficiální: obec@zabovreskyno.cz

Zpracovatel: Ekonomické a právní poradenství s.r.o.
Adresa: třída T. G. Masaryka 1454, 413 01 Roudnice nad Labem
IČ: 0027279715
Kontaktní osoba: Ing. Jiří Novák, jednatel
Telefon/fax: 724 486 161
WWW oficiální: WWW.epp.cz
E-mail oficiální: epp@epp.cz

Obsah

1. Úvod.....	4
1.1 Význam strategického plánu.....	4
1.2. Postup při zpracování strategického plánu	4
1.3. Struktura strategického plánu	6
2. Základní profil obce Žabovřesky nad Ohří.....	7
2.1. Identifikační údaje.....	7
2.2. Historie a současnost obce.....	8
2.3. Demografické údaje	8
2.3.1. Vývoj počtu obyvatel.....	8
2.3.2. Věková struktura	10
2.3.3. Vzdělanostní struktura	11
2.4. Ekonomika, trh práce	12
2.4.1. Hospodářská činnost.....	12
2.4.2. Nezaměstnanost.....	13
2.5. Občanská vybavenost a služby	15
2.6. Doprava a technická infrastruktura	16
2.6.1. Dopravní infrastruktura.....	16
2.6.2. Technická infrastruktura	18
2.7. Cestovní ruch a životní prostředí	18
2.7.1. Poloha města a vazba na okolí	18
2.7.2. Životní prostředí	19
2.8. Spolupráce města s okolními obcemi jinými subjekty	22
2.8.1. Členství ve svazku.....	22
2.9. Soulad s rozvojovými strategiemi	22
2.9.1. Územní plán	22
2.9.2. Strategický plán rozvoje kraje.....	22
2.10. Veřejná anketa	23
3. Souhrnná SWOT analýza	29
4. Strategická část.....	31
4.1. Strategická rozvojová vize obce.....	31
4.2. Prioritní oblasti.....	33
4.3. Strategické cíle.....	33
4.4. Struktura financování	40

Strategický plán rozvoje obce Žabovřesky nad Ohří

4.5. Přehled dotačních programů	41
5. Závěr	50

1. Úvod

1.1 Význam strategického plánu

Strategický plán rozvoje obce Žabovřesky nad Ohří (dále jen strategický plán) je vytvořen jako střednědobý rozvojový dokument, který formuluje rozvojové aktivity a strategické cíle obce Žabovřesky nad Ohří zejména pro období let 2023-2028. Základní rámec dokumentu je však formulován dlouhodobě cca do roku 2033. Důvodem je zohlednění dlouhodobé koncepce obce Žabovřesky nad Ohří při respektování aktuálních střednědobých potřeb a rozvojových tendencí v kratším, předvídatelném období.

Strategické plánování přináší systematický, dlouhodobý a komplexní přístup založený na konsensu místních představitelů a občanů, vycházející ze sdílené představy o společné budoucnosti, který optimalizuje využití lidských a finančních zdrojů dlouhodobým sledováním předem vytýčeného cíle. Spolupracují na něm všichni představitelé obce i další subjekty, významné v rámci obce. Dochází tak k nalezení široké shody na dalším vývoji obce. Odhaluje slabiny i přednosti obce, stanovuje směr jeho dalšího vývoje, zaměřuje aktivity obce na řešení jeho hlavních problémů a určuje priority pro stanovený časový úsek.

Strategický plán je významný nejen pro zvýšení šancí a možností pro získání dotací, ale stává se postupně nezbytností při stanovení jakýchkoliv cílů obce a konkrétních rozvojových projektů. Umožňuje lépe plánovat a hospodařit s finančními prostředky včetně usnadnění přístupu k čerpání prostředků z EU a státního rozpočtu.

Strategický plán je koncepční a rozvojový dokument, jenž vychází ze současného stavu veřejných a soukromých aktivit demografického, ekonomického, sociálního, kulturního a ekologického charakteru na území obce Žabovřesky nad Ohří.

1.2. Postup při zpracování strategického plánu

Při zpracování Strategického rozvojového plánu obce Žabovřesky nad Ohří zpracovatel vycházel z obecných principů přípravy a tvorby strategických rozvojových dokumentů a z doporučené struktury, která je využívána v zemích Evropské unie. Při formulaci strategického plánu byly respektovány zásady trvale udržitelného rozvoje, v rámci, kterého „budou naplněny potřeby stávajících generací, aniž by byly ohroženy možnosti generací budoucích uspokojit jejich vlastní potřeby“.

Strategický plán rozvoje obce Žabovřesky nad Ohří

Vlastní proces tvorby dokumentu se skládá z analýzy daného území, určení vize rozvoje včetně definování prioritních oblastí rozvoje. Vytvoření strategického plánu není jednorázovým krokem vedení obce Žabovřesky nad Ohří, ale zahájením jeho realizace jako kontinuálního systému strategického řízení rozvoje obce. Předpokládá se, že tento dokument bude sloužit jako opora pro všechny rozvojové plány subjektů působících na území obce.

V první řadě došlo k definování výchozího stavu obce. Byl zhodnocen současný stav a vymezeny základní záměry a trendy vývoje v posledních letech (situační analýza). Následně byla zvolena klasická konstrukce strategického plánu s cílem, co nejvíce zmapovat příležitosti obce, její ohrožení, silné a slabé stránky (tzv. SWOT analýza) a dobrat se konkrétních oblastí strategických cílů směřujících k postupné realizaci vize. Strategické cíle byly voleny s ohledem na reálné možnosti obce a jsou klíčové pro zpracování akčních plánů a projektů, ke kterým bude docházet v průběhu realizace strategického plánu.

Pro kvalitní a profesionální přípravu strategického plánu je nezbytně nutné na počátku práce sestavit profesionální a kvalifikovaný tým, stanovit koncepci Strategického plánu rozvoje včetně harmonogramu přípravy. Na zpracování Strategického plánu rozvoje Žabovřesk byla vytvořena pracovní skupina složená ze zástupců obce a zástupců zpracovatele strategického plánu. Společnost Ekonomické a právní poradenství spolupracovala se starostkou obce Ing. Jaroslavou Hovorkovou a se zastupiteli obce. Za Ekonomické a právní poradenství s.r.o. se na zpracování strategického plánu podíleli Ing. Jiří Novák, Kateřina Faistová a externí spolupracovníci firmy.

Tab. č. 1 Harmonogram zpracování a přijetí strategického plánu 2023

činnost	červen	červenec	srpen	září	říjen	listopad
návrh						
schválení zpracování SPR						
analýza stavu						
návrhová část						
veřejné projednání						
finalizace						
schválení						

1.3. Struktura strategického plánu

Analytická část

Na základě získaných podkladů a práce pracovní skupiny byl zpracován popis obce, který byl podkladem pro všechny další kroky strategického plánování. Při zkoumání prostředí byly rovněž identifikovány prioritní oblasti rozvoje obce. Závěry analýzy daného prostředí jsou shrnuty v analýze SWOT. Jedná se o metodu, pomocí které je možno identifikovat silné (ang. Strengths) a slabé (ang. Weaknesses) stránky, příležitosti (ang. Opportunities) a hrozby (ang. Threats), spojené s regionální politikou. V analytické části dokumentu jsou rovněž určeny návaznosti na další rozvojové dokumenty, zejména regionální a národní. Součástí analytické části tohoto dokumentu je anketa, která proběhla mezi občany obce Žabovřesky nad Ohří. Tato anketa ve svých výsledcích přinesla názory občanů na rozvoj obce a jejich připomínky k dění v obci. Výsledky této ankety jsou neméně důležitou součástí tohoto dokumentu.

Stanovení vize

Při přípravě strategického plánu a po analýze dotčeného území byla sestavena vize, která je podkladem pro návrhovou část strategického plánu a která ovlivní další směřování dokumentu a jeho jednotlivých částí. Jejím smyslem je určit zásadní rozvojovou orientaci obce a zároveň formulovat stav, kterého by mělo být v budoucnosti v daném území dosaženo.

Strategická fáze – návrhová část

K naplnění rozvojové vize jsou na základě analytické části formulovány jednotlivé prvky plánování rozvoje obce, kterými jsou strategické cíle.

Naplnění vize charakterizují tyto strategické cíle:

- Dopravní a technická infrastruktura
- Životního prostředí a kvalita života
- Kultura, volný čas a sportovní zázemí

Mezi hlavní cíle patří celkové zlepšení vzhledu obce s důrazem na centrální část obce, stavebnětechnické zlepšení základní infrastruktury obce včetně bezpečnosti silničního provozu a zlepšení životního prostředí s důrazem na kvalitu života na území obce.

2. Základní profil obce Žabovřesky nad Ohří

2.1. Identifikační údaje

Zadavatel:	Obec Žabovřesky nad Ohří
Adresa:	U Silnice 1, 410 02 Lovosice
IČ:	00526771
Zástupce:	Ing. Jaroslava Hovorková, starostka
Telefon/fax:	416 863 004
WWW oficiální:	www.zabovreskyno.cz
e-mail oficiální:	obec@zabovreskyno.cz
Region NUTS II:	Severozápad
Statut:	obec
Počet částí:	1
Názvy částí:	Žabovřesky nad Ohří
Katastrální výměra:	482 ha
Počet obyvatel:	276
Pošta:	Ne
Školka:	Ne
Zdravotnické zařízení:	Ne
Kanalizace:	Ne
Vodovod:	Ano
Plynofikace:	Ne
Dálkový optický kabel	Ano

2.2. Historie a současnost obce

Žabovřesky nad Ohří



Původ názvu obce pochází zřejmě od tůní a mokřin, což jsou vhodné životními podmínkami pro žáby a jiné obojživelníky. Ještě v minulém století byly v obci mezi domy tři “louže” a rybníčky. Samostatná obec, která leží při toku Ohře, má svojí polohou výhodu blízkosti měst Budyně n.O. a Libochovice. Krásné výlety do okolí i zákoutí řeky lákají nejen turisty, ale i chalupáře a chataře, kteří téměř trvale sídlí v naší vesnici. Díky jejich přítomnosti narůstá v létě počet obyvatel obce téměř o 100%. V roce 1900 žilo v obci 345 lidí.

První písemnou zmínku nalezneme v listině krále Jana Lucemburského z roku 1336. Král vyměnil Budyňské panství s rodem Zajíců z Valdeka, v jejichž držení zůstal majetek až do roku 1613. Dalšími majiteli Žabovřesk byli Šternberkové, Dietrichsteinové (od r. 1676) a Herbsteinové. Prvním starostou se stal roku 1848 Václav Procházka.

Od roku 1982 byly Žabovřesky součástí Libochovic. V roce 1990 se po obecním referendu osamostatnily a v čele stanul zvolený starosta **Ing. Jaroslav Průcha** a dalších šest členů zastupitelstva. Od roku 1996 byla starostkou **PaedDr. Jitka Krausová**, v letech 2014 – 2023 byl starostou obce **p. Přemysl Kotek**. Dne 18. května 2023 je nově zvolenou starostkou **Ing. Jaroslava Hovorková**.

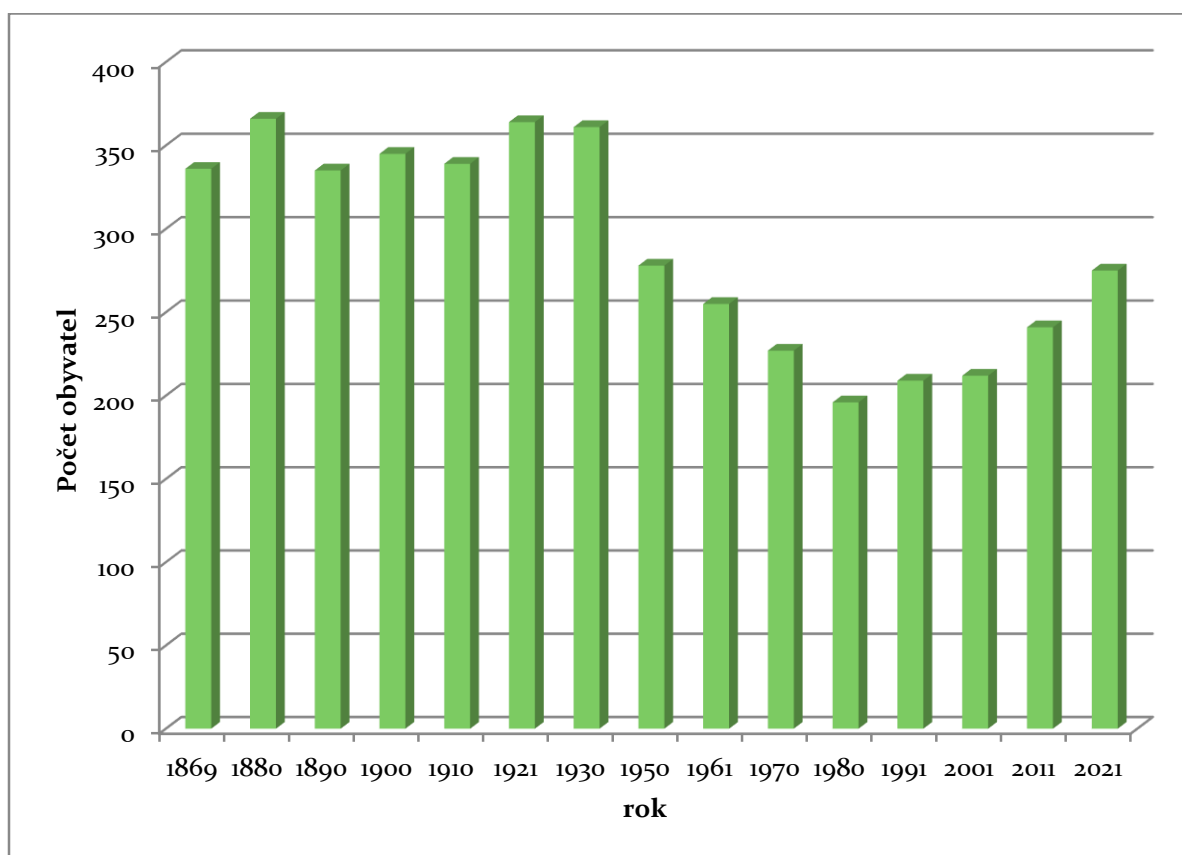
Celková architektonicko-urbanistická koncepce dlouhodobého územního rozvoje obce Žabovřesky nad Ohří vychází ze specifické polohy obce při silnici II/246, která historicky utvářela hodnotný urbanistický půdorys sídla. Původně se jednalo o ulicovou zástavbu podél této silnice. Později se obec rozšiřovala jižním a zejména severním směrem podél širokého návesního prostoru s kapličkou. Historická zástavba obce je tvořena usedlostmi s obytným domem orientovaným štítem do veřejného prostoru. Zadní strany usedlostí uzavírají příčně průjezdné stodoly, z kterých vedly záhumení cesty. Podobné znaky vykazuje i novější zástavba v ulicích Růžová, Ke Dráze, V Chaloupkách a Dolejšek z první poloviny 20.století.

2.3. Demografické údaje

2.3.1. Vývoj počtu obyvatel

Obec Žabovřesky nad Ohří se nachází ve správním obvodu obce s rozšířenou působností Roudnice nad Labem. Podle údajů Českého statistického úřadu (www.czso.cz) žilo v obci k 1.1.2023 celkem 276 obyvatel. Z toho bylo 143 mužů a 133 žen. Ve sledovaném časovém úseku od roku 1869 se vývoj počtu obyvatel dlouhodobě razantním způsobem neměnil, kromě poválečného období. V období druhé světové války a následujících let se počet velmi výrazně snížil o zhruba 100 obyvatel. Do roku 1980 se počet obyvatel stále mírně snižoval až na 196 obyvatel. Následně se postupně začal počet obyvatel mírně zvyšovat a vzrůst počtu obyvatel pokračuje dosud. Na původních cca 360 obyvatel se již stav nevrátil a až do současnosti se pohybuje kolem 250-270 obyvatel.

Graf. č. 1: Vývoj počtu obyvatel obce Žabovřesky nad Ohří



zdroj: Český statistický úřad, www.czso.cz

Za poslední dvě desetiletí můžeme podrobněji sledovat velmi slabou vzrůstající tendenci nárůstu počtu obyvatel obce. Pro srovnání (níže) uvádíme také počet obyvatel města Roudnice nad Labem a celého území obce s rozšířenou působností, pod jejichž působnost Žabovřesky nad Ohří spadají. Řádek týkající se obce Žabovřesky nad Ohří ukazuje velmi pozvolný zvyšující nárůst počtu obyvatel v celém období. Obdobný trend můžeme také sledovat i v nárůstu počtu obyvatel v Litoměřicích i v celém ORP Roudnice do roku 2018. Poté se nárůst zastavil a v některých letech došlo dokonce k poklesu počtu obyvatel. Aktuálně bylo v Žabovřeskách ke dni 31.12.2022 celkem 276 obyvatel a v ORP Roudnice nad Labem 33 151 obyvatel.

Tab. č. 2 Vývoj počtu obyvatel v ORP Roudnice nad Labem a obce Žabovřesky nad Ohří v letech 2013-2022

	2013	2014	2015	2016	2017	2018	2019	2020	2021	2022
Žabovřesky nad Ohří	247	259	257	255	265	266	279	278	273	276
Roudnice n.L.	12 949	12 908	12 995	12 949	12 981	12 967	12 847	12 770	12 506	12 747
ORP Roudnice n.L.	32 300	32 275	32 529	32 607	32 811	32 877	32 808	32 806	32 559	33 151

zdroj: Český statistický úřad, www.czso.cz

Strategický plán rozvoje obce Žabovřesky nad Ohří

Dále pro lepší názornost uvádíme souhrnnou tabulku o pohybu obyvatel z pohledu přírůstků a úbytků. Údaje jsou za období 2015 - 2022 a zajímavostí je, že přírůstek obyvatel je zapříčiněn spíše přistěhováním obyvatel a ne přirozenou porodností. Tento stav je také odrazem celkové situace v celé republice a společně se zvyšujícím se věkem obyvatel může přinést problémy v národním hospodářství pro příští generace. Dalším důvodem je i skutečnost, že spousta obyvatel změnila statut přechodného pobytu na trvalý na základě aktivní politiky regionu.

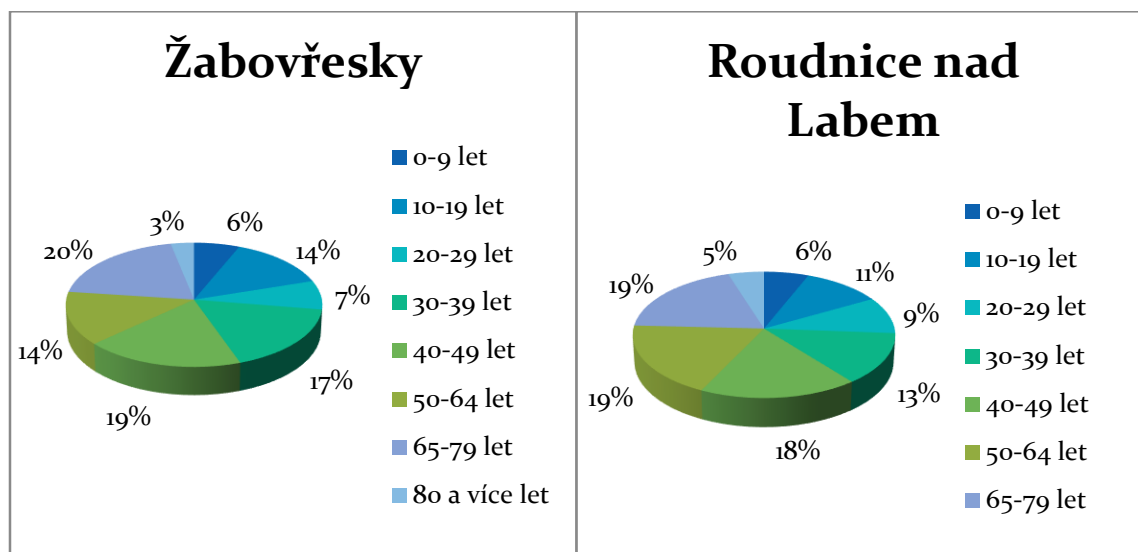
Tab. č. 3 Pohyb obyvatel z pohledu přírůstků a úbytků za roky 2015-2022

Rok	Střední stav obyvatel	Živě narození	Zemřelí	Přistěhovalí	Vystěhovalí	Sňatky	Rozvody	Potraty
2022	272	11,0	3,7	14,7	11,0	7,4	-	-
2021	274	14,6	14,6	29,2	36,5	3,6	-	-
2020	280	21,4	3,6	3,6	25,0	-	-	3,6
2019	271	11,1	3,7	51,7	11,1	7,4	-	3,7
2018	265	11,3	3,8	18,9	22,6	-	7,5	-
2017	256	15,6	11,7	62,5	27,3	3,9	3,9	-
2016	255	7,8	43,1	-7,8	-	3,9	-	3,9
2015	256	7,8	15,6	35,2	35,2	3,9	-	-

2.3.2. Věková struktura

Průměrný věk obyvatel obce Žabovřesky nad Ohří k 31.12.2022 činil 41,4 let. V porovnání s okresem Litoměřice, kde je průměrný věk 42,7 let (k 31.12.2022), je věkový stav obyvatelstva obce výrazně nižší o více než jeden rok. V porovnání se všemi obcemi na území okresu patří lidé v Žabovřesky nad Ohří k mladším obcím. Z celkového počtu 105 obcí v okrese jsou Žabovřesky v první polovině pomyslné tabulky na 35. místě. V samotném městě Litoměřice je věkový průměr obyvatel ještě vyšší a činí 43,2 let. Tyto výsledky v součtu s růstem počtu obyvatelstva ukazují na zajímavý demografický výsledek, kdy stoupá počet obyvatel a zároveň se zvyšuje věkový průměr. Pravděpodobným důvodem je rekonstrukce domů a bytů v obci a zvětšující se porodnost u generace rodičů narozených v sedmdesátých letech minulého století, které se historicky řadí k velmi silným ročníkům. Velmi výrazným vlivem této situace je vysoký podíl přistěhovalých obyvatel. Podle údajů Českého statistického úřadu jsou Žabovřesky nad Ohří podle počtu obyvatel zhruba ve druhé polovině pomyslné tabulky obcí v regionu okresu Litoměřice a patří mezi nejmenší obce.

Graf č. 2: Věková struktura v obci Žabovřesky nad Ohří ve srovnání s obcí Roudnice nad Labem

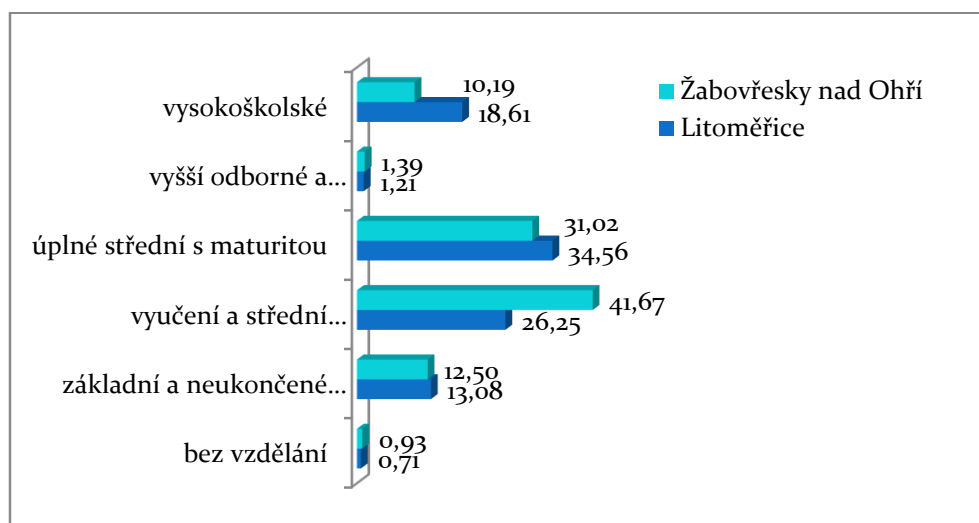


zdroj: Český statistický úřad, www.czso.cz

2.3.3. Vzdělanostní struktura

Vzdělanost obyvatel obce je zcela odlišná než vzdělanost ve městě Litoměřice, které je i bývalým okresním městem. Podíl lidí bez vzdělání, se základním vzděláním s vyučením a vyšší odborné vzdělání je obdobné jako v Litoměřicích. Naopak u vyučení a středního odborného bez maturity je vyšší, než je podíl v okresním městě. Rozdíl je poměrně vysoký v řádu jednotek procent. Největší rozdíl je u vysokoškolského vzdělání, kde je výrazně vyšší podíl u obyvatel města Litoměřice. Tyto rozdíly s velmi velkou pravděpodobností souvisejí s osídlením obce Žabovřesky nad Ohří, kdy vzdělání lidé po ukončení studia odcházejí do větších měst, kde mají větší šanci na kvalifikovanou a lépe placenou práci. V obci tak zůstávají lidé s nižším stupněm vzdělání a lidé v důchodovém věku. Cílem této strategie je zvrátit tento vývoj a vytvořit v obci podmínky, aby vzdělání lidé v obci setrvali a zakládali zde své rodiny.

Graf č. 3: Vzdělanostní struktura



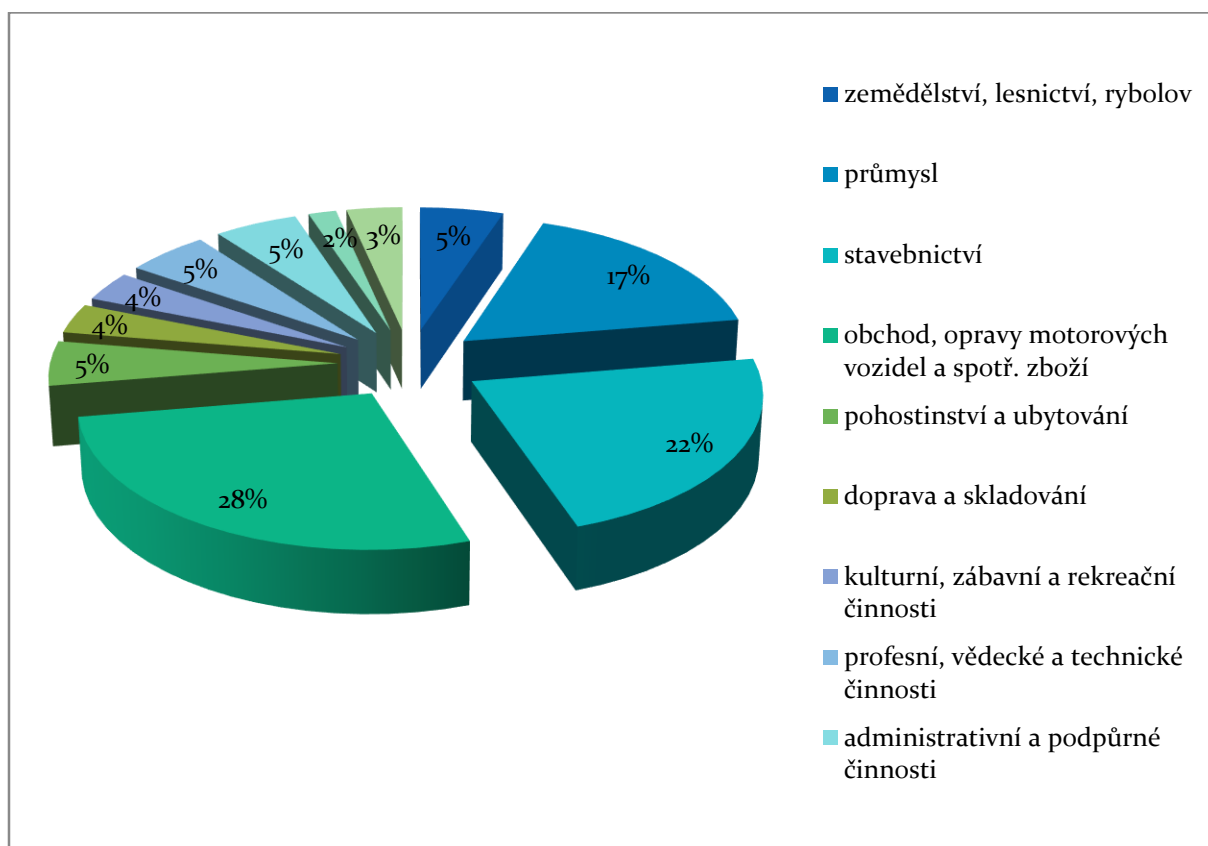
zdroj: Český statistický úřad, www.czso.cz

2.4. Ekonomika, trh práce

2.4.1. Hospodářská činnost

Podle údajů Českého statistického úřadu je v obci registrováno celkem 62 subjektů. V převážné většině se jedná o živnostníky. Fyzických podnikajících osob je celkem 57. Následují je obchodní společnosti (5 subjektů). Z pohledu zaměstnanců jsou obyvatelé nejvíce zaměstnáni v oborech velkoobchodu a maloobchodu, opravy a údržba motorových vozidel a stavebnictví. Struktura charakteru hospodářství je dána polohou obce v zemědělské oblasti a v blízkosti bývalého okresního města Litoměřice.

Graf č. 4: Struktura ekonomicky aktivního obyvatelstva podle odvětví (v %) v Žabovřesky nad Ohří



zdroj: Český statistický úřad, www.czso.cz

V následující tabulce je uveden přehled obyvatelstva obce Žabovřesky nad Ohří podle ekonomické aktivity. Většina obyvatel jsou zaměstnanci. Druhou skupinou jsou pracující na vlastní účet. Významnou skupinou jsou také pracující důchodci a ženy na mateřské dovolené.

Tab. č. 4 Ekonomicky aktivní obyvatelstvo obce Žabovřesky nad Ohří za rok 2021

			Celkem	muži	ženy	
Pracovní síla			137	77	60	
v tom	zaměstnaní		134	76	58	
	z toho	pracující důchodci	25	14	11	
		osoby na mateřské dovolené	2	-	2	
	v tom podle postavení v zaměstnání	zaměstnanci	97	53	44	
		zaměstnavatelé	1	-	1	
		osoby pracující na vlastní účet	24	17	7	
		nezjištěno	12	6	6	
	nezaměstnaní		3	1	2	
	Osoby mimo pracovní sílu			129	56	73
	z toho	nepracující důchodci		52	21	31
osoby na rodičovské dovolené		10	-	10		
žáci, studenti		40	20	20		
Nezjištěno			2	2	-	

2.4.2. Nezaměstnanost

Průměrná míra nezaměstnanosti k 31.7.2023 je v ORP Roudnice nad Labem 3,08%. Obec Žabovřesky nad Ohří má míru nezaměstnanosti 6,14 %, což je nadprůměr celého ORP i bývalého okresu. Níže uvádíme v tabulce přehled nezaměstnanosti všech obcí celé oblasti působnosti obce ORP Roudnice nad Labem. Z uvedených čísel je patrné, že míra nezaměstnanosti je u všech obcí v porovnání s celou republikou velmi malá. Samotná obec Žabovřesky nad Ohří má však z celého území ORP Roudnice nad Labem nejvyšší míru nezaměstnanosti. Obecně platí, že lokality v těsné blízkosti hlavního nebo okresního města mají velmi nízkou míru nezaměstnanosti, protože nabídka volných míst je větší než v jiných regionech. Obec Žabovřesky nad Ohří v relativních číslech patří mezi horší lokality s vysokou mírou nezaměstnaností. V absolutních číslech je nezaměstnanost v řádech jednotek lidí, což je způsobeno celkovým nízkým počtem obyvatel v obci vůči ostatním.

Tab. č. 5: Nezaměstnanost v regionu k 31.7.2023

Obec	Uchazeči o zaměstnání v evidenci úřadu práce - dosažitelní		Podíl nezaměstnaných osob (v %)		Pracovní místa v evidenci úřadu práce
	celkem	ženy	celkem	ženy	
Bechlín	21	13	2,57	3,18	3
Brzánky	1	-	1,96	-	-
Bříza	12	10	4,20	7,75	-
Budyně nad Ohří	66	39	4,93	6,21	25
Ctiněves	4	1	1,63	0,79	-
Černěves	8	6	5,13	7,90	-
Černouček	2	-	1,04	-	-
Dobříň	8	5	2,33	2,99	13
Doksany	9	4	3,35	2,86	21
Dušníky	16	12	5,42	9,52	1
Horní Beřkovice	18	10	3,02	3,32	-
Hrobce	14	8	2,99	3,57	1
Chodouny	13	10	3,18	4,93	2
Kloneč	6	4	1,64	2,21	-
Kostomlaty pod Řípem	5	2	1,92	1,80	-
Krabčice	8	7	1,45	2,64	7
Kyškovice	4	-	2,22	-	-
Libkovice pod Řípem	12	6	3,48	3,43	-
Libotenice	2	2	0,73	1,48	1
Martiněves	19	12	3,68	4,90	-
Mnetěš	10	5	2,80	2,78	-
Mšené-lázně	50	32	4,30	5,81	7
Nové Dvory	9	8	3,75	7,34	33
Přestavky	6	3	3,11	3,26	-
Račiněves	14	9	3,57	4,64	-
Roudnice nad Labem	241	153	3,20	4,10	121
Straškov-Vodochody	23	12	3,53	3,61	7
Vědomice	13	9	2,36	3,32	8
Vražkov	5	3	1,98	2,68	-
Vrbice	10	8	2,88	4,68	-
Záluží	8	6	5,84	8,45	-
Žabovřesky nad Ohří	10	5	6,14	6,25	-
Židovice	3	1	1,23	0,87	6

zdroj: Český statistický úřad, www.czso.cz

V další tabulce uvádíme přehled míry nezaměstnanosti v Ústeckém kraji a regionu soudržnosti severozápad ve srovnání s celou Českou republikou od roku 2011 do roku 2021. Pro celé období platí, že míra nezaměstnanosti v celém regionu patří mezi nejvyšší, než je celorepublikový průměr.

Tab. č. 6: Průměrná míra nezaměstnanosti

	2011	2012	2013	2014	2015	2016	2017	2018	2019	2020	2021
Česká republika	6,7	7,0	7,0	6,1	5,0	4,0	2,9	2,2	2,0	2,6	2,8
Region soudržnosti											
Praha	3,6	3,1	3,1	2,5	2,8	2,2	1,7	1,3	1,3	2,3	2,3
Severozápad	9,5	10,7	9,6	8,7	7,3	5,2	3,4	3,4	3,0	4,0	4,2
Kraj											
Hlavní město Praha	3,6	3,1	3,1	2,5	2,8	2,2	1,7	1,3	1,3	2,3	2,3
Ústecký kraj	9,9	10,8	9,4	8,5	7,6	5,1	3,5	3,6	2,5	3,7	3,7

zdroj: Český statistický úřad, www.czso.cz

2.5. Občanská vybavenost a služby

V této kapitole uvádíme školská, zdravotnická, kulturní a sportovní zařízení, které využívají obyvatelé obce Žabovřesky nad Ohří.

Přirozená spádovost obce směřuje do města Roudnice nad Labem a Libochovice. Zde sídlí sociální odbor, obecní policie, záchranná služba, kulturní centrum, nemocnice, knihovna, banka a další služby, které občané využívají.

V obci se nenachází Základní škola ani mateřská škola. Obyvatelé obce mohou využít školská zařízení Radovesice a Libochovice.

Obyvatelé mohou k předškolnímu a školnímu vzdělávání využívat i tyto subjekty:

Mateřská škola Radovesice, příspěvková organizace

Radovesice 97, 410 02 Radovesice

Základní škola J. E. Purkyně Libochovice

Vrchlického 284, Libochovice 411 17

Mateřská škola Sluníčko - středisko Libochovice

Revoluční 796, Libochovice 411 17

V obci není žádné zařízení typu ústavu sociální péče pro dospělé, ústavu sociální péče pro mládež, domu s pečovatelskou službou, domu důchodců, penzionu pro důchodce apod. Tato zařízení jsou dostupná v rámci okresu (regionu).

Obec má k dispozici pouze Obecní dům – kulturní centrum, kde se mohou konat kulturně společenské aktivity.

▪ **Kultura**

Obec Žabovřesky nad Ohří pravidelně organizuje tyto akce a setkání:

- Velikonoční tvoření pro děti
- Čarodějnice
- Loučení s létem
- Haloween
- Mikulášská
- Rozsvěcení vánočního stromku

Obec Žabovřesky nad Ohří vydává pravidelný čtvrtletní zpravodaj Žabák.

▪ **Sociální péče**

Domov se zvláštním režimem Terezín

adresa: nám. Čs. armády 84, 411 55 Terezín, web: <http://www.domovterezin.cz>

telefon: 416 782 507-8, 416 782 256, e-mail: antonin.bradac@domovterezin.cz

Domov důchodců Libochovice

Vrchlického 574, 411 17 Libochovice, web: <https://www.csplitomerice.cz/zarizeni/domov-duchodcu-libochovice>

telefon: +420 416 591 242, mobil +420 778 753 986, e-mail: lhrdlickova@csplitomerice.cz

Jiná zařízení poskytující sociální služby jsou dosažitelné v rámci regionu Litoměřicka.

2.6. Doprava a technická infrastruktura

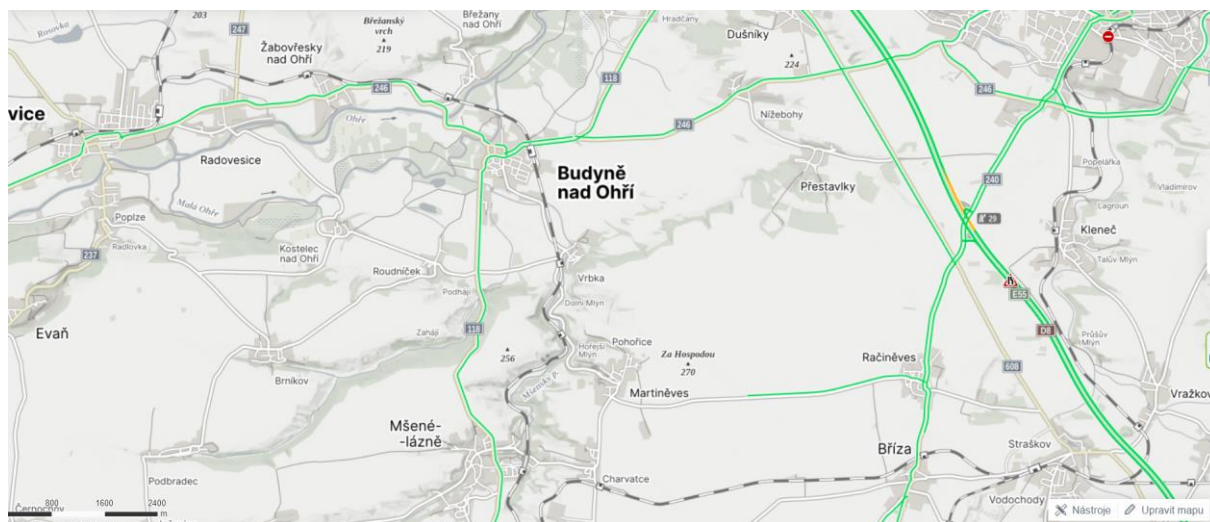
2.6.1. Dopravní infrastruktura

V obci se nenachází významnější silnice typu dálnice nebo silnice I. třídy. Obec leží mimo vytížené trasy, ale nachází se v jejich těsné blízkosti. Tímto je ušetřena negativních vlivů intenzivní tranzitní dopravy. Skrz obec probíhá komunikace třetí třídy č. 246, která vede dopravu směrem na Louny a opačně na Budyni nad Ohří a Roudnici nad Labem. V okolí obce se nacházejí významné regionální silnice třetí třídy č. 237, 247 a 118, které zajišťují silniční spojení s ostatními obcemi a městy. Zhruba 9 kilometrů severovýchodně je exit 35 na dálnici D8 v Doksanech. Obcí Žabovřesky nad Ohří protéká velmi významný vodní tok Ohře určený k dopravě i rekreaci. Obcí prochází železniční trať 096 spojující Roudnici nad Labem a Libochovice. V samotných Žabovřeskách se nachází železniční zastávka na této trati. Železniční spojení navazuje v Roudnici nad Labem na koridor Praha – Ústí nad Labem – Drážďany. Celé území je tedy spojeno s okolím silniční i železniční dopravou, která umožňuje spojení mezi velkými městy, jako jsou Lovosice, Litoměřice nebo Roudnice nad Labem a dále Prahou nebo Ústím nad Labem. Otázkou je však vlastní dopravní obslužnost z důvodu nabízených spojů, která je v době zpracování strategického plánu velmi nízká.

Strategický plán rozvoje obce Žabovřesky nad Ohří

Obec disponuje sítí místních komunikací, která slouží pro potřeby občanů k cestám domů a k objektům občanské vybavenosti. Celkem se jedná o komunikace převážně zpevněných asfaltobetonem. Obec v rámci svých možností jednotlivé silnice udržuje, popřípadě provádí náročnější rekonstrukce. V minulosti se podařilo vlastními prostředky a někdy i pomocí dotačních prostředků rekonstruovat část místních komunikací. Můžeme konstatovat, že komunikace navazující na průtahové komunikace a centra obcí jsou v dobrém stavu. Součástí silnic jsou také chodníky, které většinou splňují parametry bezbariérových tras.

Obr. č. 1 Železniční mapa v okolí Žabovřesky nad Ohří



zdroj: České dráhy, a.s., www.cd.cz

Obcí Žabovřesky nad Ohří neprochází značené cyklostezky, ale v její těsné blízkosti ano. Obcemi Libochovice, Kostelec nad Ohří a Budyně nad Ohří prochází cyklotrasa č. 6 Zlatá stezka Zemí Hradů.

Zlatá stezka Zemí hradů v celkové délce 89 km vede z Budyně nad Ohří do Úštěku a propojuje tak většinu významných hradních památek v oblasti Českého středohoří.

Trasa začíná v Budyni nad Ohří u vodního hradu. Hrad zaujme svojí laboratoří renesančního alchymisty a vycpaninou krokodýla, který je dovezen až z Egypta. Dále trasa míří na zámek v Libochovicích, který patří mezi nejvýznamnější raně barokní stavby v Čechách, za zhlédnutí je tu i krásný anglický park. Poté vede dále na zříceninu gotického hradu Házmburk, až do města Třebenice, které je významné hlavně svým muzeem českého granátu. Z Třebenic se poté vydáte na zříceninu hradu donjonového typu – Košťálov.

Trasa vede také na zámek Skalka, který byl založen jako šlechtický hrad, ale po zrušení byl přestaven na barokní zámek. Můžete se těšit i na další zříceniny hradů jako je například hrad Oltářík, Ostrý a Oparno. Z Oparna se dostanete až k přívozu u Malých Žernosek. Jedná se o západní rameno tzv. „Zlaté stezky Zemí hradů“.

Východní rameno vede z Úštěku do Velkých Žernosek (36 km). Propojuje město Úštěk a jeho renovovaným městským hradem s Třebušínem se zbytky tří významných hradů z doby husitské (Kalich, Panna, Litýš), Kamýkem a Velkými Žernosekami. Na "Zlatou stezku" ve středohoří navazují obdobné odbočné stezky Husitská stezka Zemí hradů a Žitenická.

Strategický plán rozvoje obce Žabovřesky nad Ohří

Žabovřesky nad Ohří nedisponují historickými památkami nadregionálního významu. Přesto zde můžeme nalézt některé historické objekty, které zasluhují zmínku. Jedná se o kapli na návsi, boží muka a hasičárnu.

2.6.2. Technická infrastruktura

V obci není zaveden plyn a jeho infrastruktura. Územní plán navrhuje plynofikaci obce prostřednictvím vysokotlakého plynovodu P1 napojeného na VTL Libochovice přes severní část obce Radovesice. Na západním okraji obce navrhuje ÚP na ploše TV1 regulační stanici plynu, z které je navrženo středotlaké potrubí (prostřednictvím řadů P3-P11), rozvádějící plyn po celé obci.

Obec Žabovřesky nad Ohří je zásobována vodou ze skupinového vodovodu ve správě Severočeských vodovodů a kanalizací, a.s. Vodovod je zaveden do intravilánu obou částí obce.

V obci není vyřešena likvidace odpadních vod komplexním systémem. V době zpracování tohoto dokumentu jsou odpadní vody řešeny individuálně pomocí jímek nebo DČOV. Územní plán navrhuje v Žabovřeskách nad Ohří vybudování oddílné kanalizace. Splaškové odpadní vody budou ze stávající i z nové zástavby odváděny prostřednictvím kanalizačních řadů KS2-KS13 do čistírny odpadních vod (plocha TV2), navržené na levém břehu Ohře (jižně od sídla).

Srážkové vody budou zasakovány v místě jejich vzniku plošným vsakováním, nebo vsakováním prostřednictvím stávajících struh, event. vsakovacích jímek a odvodňovacích příkopů, svedených do místních vodotečí.

2.7. Cestovní ruch a životní prostředí

2.7.1. Poloha města a vazba na okolí

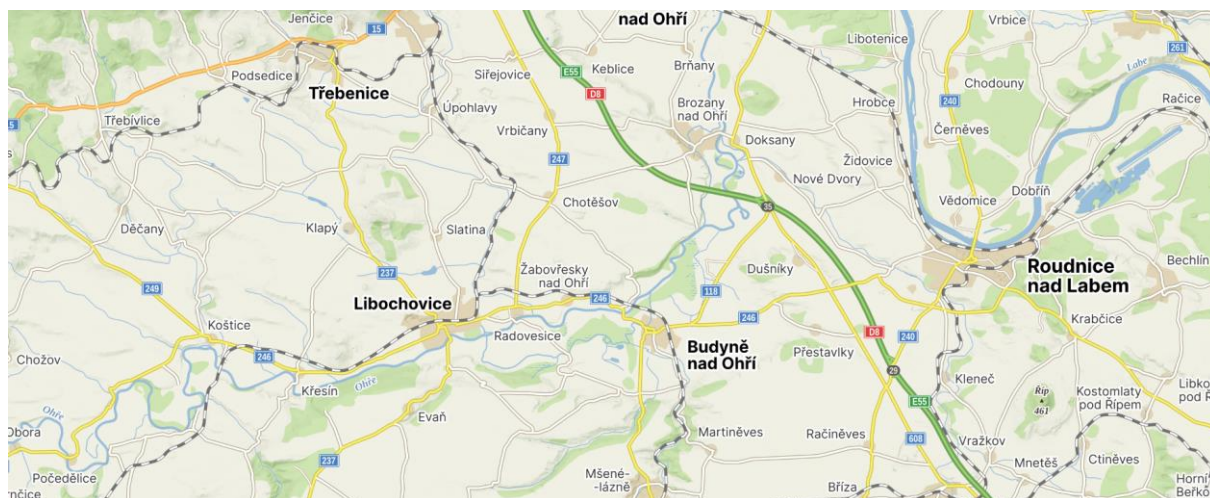
Obec Žabovřesky nad Ohří leží na území okresu Litoměřice a náleží pod Ústecký kraj. Příslušnou obcí s rozšířenou působností je město Roudnice nad Labem. Obec Žabovřesky nad Ohří se rozkládá na levém břehu řeky Labe asi dvanáct kilometrů západně od Roudnice nad Labem a tři kilometry východně od Libochovic. Dle turistického členění Ministerstva pro místní rozvoj patří do regionu Polabí.

Celé území obce Žabovřesky nad Ohří zahrnuje katastrální území obcí Žabovřesky nad Ohří. Vazby na Roudnici nad Labem a Libochovice jsou silné nejenom v oblasti veřejnoprávních orgánů, ale také z hlediska občanské vybavenosti pro potřeby vzdělávání i zaměstnání.

Nadmořská výška: 160 m n. m.

Souřadnice GPS: 50°24'48" s. š., 14°5'28" v. d.

Obr. č. 2: Poloha obce Žabovřesky nad Ohří



2.7.2. Životní prostředí

Z pohledu geografické polohy obce se jedná o mimořádně hodnotné přírodní a historicky osídlené území v údolí řeky Ohře, při silnici II. třídy č.246, s výhledy na panorama Českého středohoří. Přitom sídlo je s řekou Ohří přímo kontaktováno, neboť se rozprostírá na jejím levém břehu.

Žabovřesky nad Ohří patří do zemědělsky intenzivně využívaného území v Poohří, s kvalitními ornými půdami.

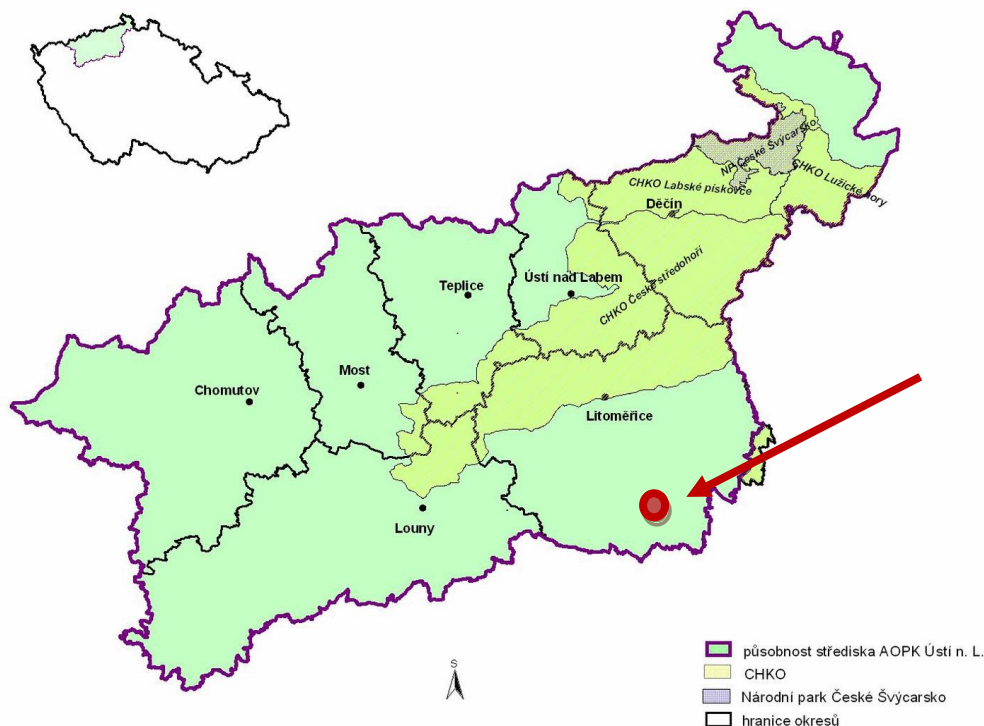
Příroda Litoměřicka má své rarity a zajímavosti. Labskou soutěskou zvanou "Porta Bohemica", vstoupíte do malebného zákoutí regionu. Řeka Labe je zde lemována vinohrady od Velkých Žernosek až do Litoměřic, které pokračují v tradici pěstování vína založené již císařem římským a králem českým Karlem IV. České středohoří při pohledu od vnitrozemí láká svým panoramatem. Mnohé by mohli vyprávět četní fotografové a malíři, kteří zde v průběhu staletí našli vděčné náměty.

Území okresu Litoměřice má pestrý krajinný ráz. Na jihu se rozprostírá rovina České tabule, ze které jen zřídka vystupují jednotlivé kopce sopečného původu (Říp, Hazmburk), kdežto na severu a severozápadě se tyčí vrcholky Českého středohoří z čedičové a znělcové horniny a na severovýchodě najdeme pískovcové útvary Kokořinska.

Na území obce je upřesněna i poloha nadregionálního biocentra NRBC 2002 Myslivna na Ohří, jehož poloha je koordinována s územně plánovacími dokumentacemi sousedních obcí. Nadregionální biocentrum 2002 bylo, na území obce, zpřesněno na rozlohu cca 61 ha.

Vzhledem k vesnickému charakteru mikroregionu není území zatíženo velkým průmyslem. Podstatný vliv na ráz krajiny a její strukturu má zemědělství. Nejzávažnějším zdrojem ohrožujícím čistotu ovzduší jsou zplodiny a prach z automobilového provozu na silnicích 3. třídy a místních komunikacích. Provoz těžké techniky výrazně snižuje obytnou hodnotu obou sídel.

Strategický plán rozvoje obce Žabovřesky nad Ohří



Obr. č. 5: Vyznačení CHKO České středohoří

Kvalita ovzduší

Kvalita ovzduší je negativně ovlivňována především vytápěním lokálními topeništi. Tento problém může být částečně vyřešen zesílením kapacity trafostanic a plynofikací.

Nakládání s odpady

Obec Žabovřesky nad Ohří má zajištěno nakládání s odpady. V obci funguje systém separace odpadů, která je zajišťována na základě smlouvy firmou FCC BEC odpady. Obec Žabovřesky nad Ohří je členem sdružení SONO – sdružení obcí pro nakládání s odpady.

Prvořadým úkolem Sdružení bylo zajistit dokončení výstavby první etapy skládky a poté zajistit provoz a hospodářskou činnost s tímto provozem skládky související. V pravidelných intervalech zajišťuje obec pro obyvatele obce sběr elektrozařízení.

Na území obce je zaveden systém odpadového hospodářství, který je v souladu se zákonem o odpadech a s aktuální obecně závaznou vyhláškou o stanovení systému shromažďování, sběru, přepravy, třídění, využívání a odstraňování komunálních odpadů a nakládání se stavebním odpadem na území obce Žabovřesky nad Ohří.

Fyzické osoby mohou komunální odpady vznikající na území obce třídit na následující složky:

- a) *Biologické rozložitelné odpady,*
- b) *Papír,*
- c) *Plasty včetně PET lahví,*

Strategický plán rozvoje obce Žabovřesky nad Ohří

- d) Sklo,
- e) Elektroodpady,
- f) Kovy,
- g) Nebezpečné odpady,
- h) Objemný odpad,
- i) Olej
- j) textil
- k) Směsný komunální odpad

Odpady jsou odkládány na stanovená sběrná místa, do stanovených typizovaných nádob a na stanoviště kontejnerů. Směsný komunální odpad je pravidelně vyvážen svozovou společností jednou za 14 dní nebo 1 za týden v zimním období. Velkoobjemový odpad mohou občané odkládat 2 x do roka k domu a následně je plošně svážen svozovou společností. V obci probíhá také mobilní svoz nebezpečného odpadu dvakrát ročně.

Obecní zeleň

„Obecní“ jsou označovány obecní lesy, parky a uliční zeleň, dále řeky a vodní plochy, zahrady, trávníky, zeleň zástavby (dvory) a mokřady.

V případě obce Žabovřesky nad Ohří lze do zeleně zahrnout zejména zelená prostranství v celé obci.

V územním plánu obce je v zastavěném území navržen systém sídelní zeleně pro ochranu ploch v obci před zastavěním. Do systému sídelní zeleně jsou zahrnuty nezemědělské pozemky zeleně, mající funkci zeleně ochranné a izolační i doprovodné.

Navržené plochy veřejné zeleně navazují na veřejná prostranství. Kromě zeleně sídelní je součástí územního plánu i návrh doprovodné zeleně ve formě alejí.

Povodně

Řešené území náleží do povodí Ohře.

Záplavová území stanovuje vodoprávní úřad formou opatření obecné povahy. Způsob a rozsah zpracování návrhu a stanovování záplavových území je upraven vyhláškou Ministerstva životního prostředí (MŽP) č.79/2018 Sb., o způsobu a rozsahu zpracování návrhu a stanovování záplavových území a jejich dokumentace, v platném znění.

2.8. Spolupráce města s okolními obcemi jinými subjekty

2.8.1. Členství ve svazku

Mikroregion Budyňsko

Mikroregion Budyňsko je dobrovolný svazek obcí v okrese Litoměřice, jeho sídlem je Budyně nad Ohří a jeho cílem je podpora regionálního rozvoje a ochrana životního prostředí. Sdružuje celkem 11 obcí a byl založen v roce 1999.

Členské obce.

Brozany nad Ohří, Budyně nad Ohří, Doksany, Dolánky nad Ohří, Dušníky, Martiněves, Mšené lázně, Nové Dvory, Přestavky, Radovesice, Žabovřesky nad Ohří.

2.9. Soulad s rozvojovými strategiemi

2.9.1. Územní plán

Strategický plán rozvoje je zpracován v souladu územním plánem obce Žabovřesky nad Ohří.

2.9.2. Strategický plán rozvoje kraje

Strategický plán rozvoje obce Žabovřesky nad Ohří je plně v souladu s Programem rozvoje Ústeckého kraje 2020-2027.

Strategie rozvoje Ústeckého kraje (SRÚK) je základním rozvojovým dokumentem pro území Ústeckého kraje. SRÚK akcentuje rozdíly v podmínkách a sociálních a ekonomických charakteristikách regionů v rámci kraje. Vznik strategie byl koordinován s dalšími koncepčními dokumenty, zejména s národní Strategií regionálního rozvoje ČR či Strategickým rámcem hospodářské restrukturalizace Ústeckého, Karlovarského a Moravskoslezského kraje.

Strategie rozvoje Ústeckého kraje je zastřešujícím dokumentem, který definuje největší problémy, úkoly a výzvy, které mají zásadní význam pro harmonický rozvoj kraje ve všech aspektech ve střednědobém horizontu. Vzhledem ke způsobu jejího zpracování (se zahrnutím řady relevantních aktérů) se jedná o rozvojový dokument, který je relevantní jak pro veřejnou sféru, tak pro podnikatelský, akademický či neziskový sektor. Zároveň je podkladem pro argumenty při vyjednávání s centrálními orgány. Přesto nezasahuje do kompetencí jiných subjektů.

2.10. Veřejná anketa

V rámci přípravy tohoto dokumentu proběhla mezi občany obce Žabovřesky nad Ohří veřejná anketa. V té se mohli občané vyjádřit k připravovaným projektům a vznést požadavky a náměty k rozvoji obce a jejímu dalšímu směřování. Anketa probíhala v červenci a srpnu roku 2023, kdy byly anketní lístky rozeslány do každé domácnosti v obci. Rezervní zásoba byla k dispozici na obecním úřadu nebo ke stažení na webových stránkách obce. Lidé se mohli vyjadřovat pomocí rozdaných anketních lístků ke konkrétním projektům a také mohli vyjádřit svůj názor k rozvoji obce, její minulosti i budoucnosti.

Anketní lístky obsahovaly základní nabídku plánovaných projektů, ke kterým měli občané přiřadit prioritu od 1 do 7, přičemž 1 znamenala nejméně důležitý projekt a 7 nejvíce důležitý. Navrženými projekty byly:

- | | |
|--|----------------------|
| • Cyklostezka podél Ohře | 1 2 3 4 5 6 7 |
| • Vyřešit způsob úsporného vytápění obecních budov | 1 2 3 4 5 6 7 |
| • Prověření, zmapování, zaevidování dopravního značení | 1 2 3 4 5 6 7 |
| • Obnova, rozšíření, regulace veřejného osvětlení | 1 2 3 4 5 6 7 |
| • Oprava chodníků včetně odvodnění | 1 2 3 4 5 6 7 |
| • Rekonstrukce místních komunikací | 1 2 3 4 5 6 7 |
| • Multifunkční hřiště | 1 2 3 4 5 6 7 |
| • Vytvoření parkovacích míst/zelených ostrůvků na Návsi | 1 2 3 4 5 6 7 |
| • Posílení obnovy zeleně v obci | 1 2 3 4 5 6 7 |
| • Čistota a vzhled obce | 1 2 3 4 5 6 7 |
| • Rekonstrukce obecního úřadu | 1 2 3 4 5 6 7 |
| • Rekonstrukce sběrného dvora | 1 2 3 4 5 6 7 |
| • Oprava sakrálních staveb a rekonstrukce památek | 1 2 3 4 5 6 7 |
| • Vytvoření nového sběrného místa | 1 2 3 4 5 6 7 |
| • Oprava hasičské zbrojnice | 1 2 3 4 5 6 7 |
| • Mobiliář obce (koše, lavičky, zastávka, atd.) | 1 2 3 4 5 6 7 |
| • Oprava opěrné zdi pod památníkem | 1 2 3 4 5 6 7 |
| • Relaxační zóny u Ohře | 1 2 3 4 5 6 7 |
| • Závlahové zařízení akumulovanými dešťovými vodami | 1 2 3 4 5 6 7 |

Výsledkem je 44 doručených anketních lístků. Z toho bylo odevzdáno 19 lístků v listinné podobě a 25 lístků elektronicky přes webové stránky. Podle zkušeností zpracovatele strategického plánu se jedná o poměrně velké číslo a svědčí o velkém zájmu občanů ohledně dění v obci. Také můžeme konstatovat, že zvolený způsob komunikace s občany byl správný a průzkumu se takto zúčastnilo 16% dotázaných

Strategický plán rozvoje obce Žabovřesky nad Ohří

obyvatel. Na jejich základě je možné shrnout názory občanů a jejich potřeby. Z vrácených lístků byla převážná většina, které byly vyplněné jen v plném rozsahu projektů, a respondenti se zde nevyjadřovali k obecným otázkám i v druhé části dotazníku. Pouze malá část respondentů se aktivně vyjádřili pouze k některým bodům ankety.

Podle níže uvedených výsledků můžeme shrnout, že většina respondentů označila téměř všechny projekty jako prospěšné jen s různou prioritou. Pouze několik respondentů označilo jen vybrané projekty, které považují jako opodstatněné.

Z pohledu priorit jednotlivých projektů zajímá občany nejvíce rekonstrukce místních komunikací, čistota a vzhled obce a tyto dvě oblasti získaly s přehledem nejvíce bodů. Tato témata jsou obecně zásadní pro každou obec, protože se dotýkají většiny obyvatel. Na dalších místech s poměrně značným ziskem bodů se objevily témata týkající se oprav chodníků, cyklostezky, zeleně a multifunkčního hřiště. Opět se jedná o obecně důležitá témata, která zajímá většinu obyvatel. Nejméně důležité projekty jsou takové, které se týkají sběrného místa, hasičské zbrojnice a parkovacích stání. Tyto oblasti jsou v Žabovřeskách méně důležité pro občany. Stupeň priorit v těchto oblastech se kryje i s prioritami vedení obce. Oproti předpokladům se ve druhé polovině priorit podle názoru občanů umístil projekt rekonstrukce a regulace veřejného osvětlení. Podle demografických údajů jsou ukazatelé průměrný věk obyvatel nízký a nezaměstnanost poměrně vysoká ve srovnání s Českou republikou nebo okresem, a přesto obyvatelé považují projekty týkající se řízení obce za průměrně důležité. Poměrně vysoko hodnocená je potřeba úpravy veřejné zeleně, multifunkčního hřiště a relaxační zóny. Toto je dokladem, že obyvatelé jsou se současným stavem v tomto pohledu spokojeni a nepotřebují zásadní změnu, jen požadují udržení čistoty a pořádku. Z výsledků je také patrný fakt, že v obci nejsou žádné volnočasové spolky, které by rozvíjeli kulturně společenský život v Žabovřeskách.

Zhruba ve středu hodnocení se vyskytují témata ohledně akumulčních nádrží pro závlahy, mobiliáře rekonstrukce obecního domu. Pravděpodobně je tomu tak, protože se to týká jen určité skupiny obyvatelstva, které mají z těchto aktivit prospěch, nebo se jedná o služby veřejné správy, které občané považují jako samozřejmost.

Strategický plán rozvoje obce Žabovřesky nad Ohří

Výsledky ankety můžeme shrnout v následující tabulce č. 7

Tab. č. 7 Výsledky ankety

Pořadí	Projekt	Počet bodů	Průměr	Počet hlasů
1	Rekonstrukce místních komunikací	251	5,70	44
2	Čistota a vzhled obce	231	5,37	43
3	Oprava chodníků včetně odvodnění	205	4,88	42
4	Cyklostezka podél Ohře	201	4,57	44
5	Posílení obnovy zeleně v obci	198	4,60	43
6	Multifunkční hřiště	197	4,58	43
7	Relaxační zóny u Ohře	193	4,49	43
8	Závlahové zařízení akumulovanými dešťovými vodami	193	4,49	43
9	Mobiliář obce (koše, lavičky, zastávka, atd.)	181	4,21	43
10	Rekonstrukce obecního úřadu	177	4,12	43
11	Rekonstrukce sběrného dvora	174	4,05	43
12	Oprava sakrálních staveb a rekonstrukce památek	167	3,88	43
13	Vyřešit způsob úsporného vytápění obecních budov	165	3,93	42
14	Oprava opěrné zdi pod památníkem	160	3,81	42
15	Obnova, rozšíření, regulace veřejného osvětlení	158	3,67	43
16	Prověření, zmapování, zaevidování dopravního značení	141	3,28	43
17	Vytvoření parkovacích míst/zelených ostrůvků na Návsi	137	3,19	43
18	Oprava hasičské zbrojnice	126	2,93	43
19	Vytvoření nového sběrného místa	116	2,83	41

Ve druhé části ankety se mohli občané vyjádřit k jednotlivým tématům z minulosti a budoucnosti rozvoje obce. Jedná se o část ankety, která obsahovala subjektivní složku hodnocení rozvoje Žabovřesk, ale šlo o velmi významnou a cenou část názoru občanů.

Z celkového počtu odevzdaných anketních lístků se pouze 4 respondenti nevěnovali druhé části dotazníků. Toto zjištění svědčí o poměrně velkém zájmu občanů na rozvoji obce a jejím dalším směřování. Podle jednotlivých odpovědí můžeme říci, že občané přistoupili k vyplnění zodpovědně, což svědčí o velkém zájmu veřejnosti na dění v obci Žabovřesky nad Ohří. Možnost vyjádřit se k jednotlivým problémům využila většina respondentů velmi podrobným popisem a výčtem témat. Proto je jejich názor velmi cenný a podává přesvědčivý důkaz jejich zájmu o dění v obci.

V otázce charakteristiky současných Žabovřesk se respondenti vyjádřili ve smyslu:

- Zlepšují se.
- Zábavné, náročné, klidná vesnice na hezkém místě.
- Výborné.
- Věřím že na dobré cestě.
- Statické, beze změn.
- Příjemné místo k bydlení, čistá krásná obec.
- příjemné a pohledné.
- Pohodové Žabovřesky.
- Pěkné Více zalévat a oplatit mladé stromy.
- Neupravené.

Strategický plán rozvoje obce Žabovřesky nad Ohří

- Největším problémem Žabovřesk je absence kanalizace. Dokud nebude v obci vyřešena likvidace odpadních vod, ostatní strategie neposunou Žabovřesky nikam. Kanalizace zvýší životní úroveň, ceny nemovitostí a celkovou kvalitu života v obci.
- Lidé by k sobě měli být upřímní a hlavně méně pomlouvat to je hrůza jaká jsme vesnice.
- Krásné ale s menšími úpravami budou hezčí. Hlavně aby se občané ke všemu chovali slušně.
- Klidné, v klidu jen jako chatari mi vadí hlasitá hudba podnapilých také chatarů. Např. z chaty 25 dva dny za sebou. Městská ani státní policie s tím nechce mít nic společného. Tak nevím co proti tomu dělat.
- Klidné.
- Je co zlepšovat. Jinak uspokojivě.
- Hezká obec, klidná a uklizená. Pro zlepšení živ prostředí nutné dořesit nakládání s odpadními vodami.
- nejvíc nás obtěžuje vyvážení jímky. Pro nás finančně, časově a organizačně nevhodné. Žijeme proboha v 21. Století, a já nechci každý měsíc hlídat jímku, jestli můžu dětem vyprat pozvracené oblečení. Když jsme se do Žabovřesk stěhovali, bylo nám řečeno, že do 5 let kanalizace bude (je to už cca 10 let). A pan Kotek nám výstavbu domácí čističky neschválil. Jinak je to celkem klid.
- Celkem v pohodě.
- Bydli se zde dobře, čistá příjemná obec.

Z výše uvedených názorů vyplývá celková spokojenost občanů z prostředí, kde žijí. V došlých lístcích se ani jednou nevyskytl záporný názor na současný obraz obce. Ojediněle jsou z odpovědí patrné negativní ohlasy, které se spíše týkají mezilidských vztahů.

Co by se mělo v obci změnit? To byla další otázka ankety, ke které se mohli občané vyjádřit. Ve svých názorech se jednotlivé odpovědi příliš nelišily. Můžeme říci, že nejvíce názorů se týkalo těchto témat:

- Zavést kanalizaci.
- Vyvážení směsného odpadu každý týden.
- Vytlačit spoluobčany z bývalé hospody a tuto získat do vlastnictví obce.
- Vybudování dětského hřiště, rekonstrukce chátrajícího OÚ, parkování na ulicích.
- V této anketě se řeší viditelné projekty a zkrášlování obce, ale to, co není vidět - nakládání s odpadními vodami a kvalita spodní či povrchové vody - mi ve strategickém dlouhodobém výhledu obce chybí. Vsi chybí zpracování technicko-ekonomické studie a reálný projekt na buď centrální obecní kanalizaci, nebo na decentrální vybudování soustavy domovních čistíren odpadních vod tam, kde je stávající způsob nevyhovující, viz např. článek: <https://www.zakra.cz/blog/povinnost-vybudovat-cov-a-kanalizaci> Pak by rekonstrukce místních komunikací měla být přizpůsobena i s ohledem na tuto problematiku.
- Více zelené, rekonstrukce obecního úřadu, využívání závlahy
- Třeba klídek bez hlasité muziky v chatové oblasti. Jako chata dva dny za sebou.
- To co určí pan starosta.
- silnice na Rafandě, propojení Radovesic s Budyní.
- Rozpolcenost lidí, mít reprezentativní prostory
- rekonstrukce OÚ a přilehlých prostor, více odpočinkových či relaxačních zón, dětské hřiště
- Připojení ke kanalizaci vybudování čističky
- Pojízdna prodejna, pojízdná knihovna.
- Opravy komunikací chodníku, jednání s Cetin ohledně lepšího připojení.
- O ničem nevím.
- Omezit návštěvy na chatách. Rekultivace remízku kolem obce. Výsadba stromů a jejich ujmoutí.
- Odvoz odpadních vod.
- Nedělní dodržování klidu, zákaz sekání, řezání atd. Volné pobíhání psů!!!
- Měla by se vybudovat kanalizace.
- Malý obchůdek se základními potravinami. Úprava koupacích vstupů, údržba pískového ostrůvku.

Strategický plán rozvoje obce Žabovřesky nad Ohří

- Kanalizace.
- Ideálně prodat domek u Marty i současný dům, kde je obecní úřad a koupit bývalou hospodu i se sálem. Zde by mohl sídlit obecní úřad, dala by se pronajmout hospoda, a pronajímat sál a obecní akce by mohli být tam a vešli bychom se tam všichni.
- Hlavně některé komunikace.
- Dětské hřiště je nebezpečné a bylo by dobré nějaké zastínění.

Z uvedených názorů bylo nejčastějším tématem veřejný pořádek, čistota a zeleň a vybudování kanalizace. Další nejčastější připomínka, v různých obdobích, se týkala změny sídla obecního úřadu a odkup objektu bývalé hospody. Další velmi častý okruh připomínek se týkal stavu komunikací. To platí zejména pro jejich čistotu, ale také pro jejich technický stav (opravy výtluků). Posledním často zmiňovaným tématem je čistota veřejného prostoru a řešení svozu odpadů.

V otázce shrnutí pozitivních projektů z minulosti se občané nejčastěji pochvalně vyjadřovali k realizaci rekonstrukcí a oprav komunikací, řešení odpadového hospodářství. Dále se obyvatelé kladně vyjadřovali k organizaci kulturně společenských aktivit. Častým kladně považovaným projektem z minulosti byl zmíněný nákup traktoru a cisterny pro vývoz septiků.

V případě, kdy měli obyvatelé shrnout nejvýznamnější projekty nejbližší budoucnosti, se objevoval nejčastěji typ na tyto projekty:

- Vyřešit odpadní vody. Spolehlivé obecní pracovníky.
- Údržba zeleně, oprava chodníků a cest, internet.
- Třeba zajistit obchod základních potravin.
- silnice na Rafandě, dětský prolezačky, propojení Radovesic s Budyní.
- Řešení podle priorit většiny obyvatel.
- Rekonstrukce obecního úřadu, včetně řešení topení, s lepším využitím té místnosti, kdy se dříve cvičilo (přednášky, vystoupení, nabídnutí opětovně sportovní aktivitě...) - zpracování technicko-ekonomické studie ohledně stávajícího způsobu nakládání s odpadními vodami v obci, u každé stále obývané jednotky a návrh řešení vyhovujícího pro budoucnost.
- Přejít pro chodce přes hl. silnici do Růžové ul., retardéry příjezd od Budyně n/O.
- plynovod, závlahové zařízení, kanalizaci.
- Oprava povrchu Rafandy. Vyrovnat lesní cestu podél Ohře. Rekonstrukce vozovky za humny.
- Odvoz odpadních vod, odvoz odpadu na váhu, oprava komunikací.
- Nové dětské hřiště, rekonstrukce OÚ, vybudování ČOV.
- Multifunkční hřiště, čistota a vzhled obce, mobiliář obce.
- Koupit bývalou hospodu, cyklostezka nebo chodník do Radovesic, silnice v Růžové.
- Kanalizace Střecha obecního úřadu
- Kanalizace. Možnost alespoň zasypat díry v ulici V Chaloupkách, na kočících hlavách až ke kolejím Více využívat Dům U Marty.
- Cyklostezka podle Ohře, čistička a kanalizace, odpočinková zóna u Ohře.
- Cesta v Růžové, lepší autobusové spojení.

Mezi výše uvedenými návrhy projektů se nevyskytl žádný mimořádný nebo jiný návrh než, který byl v úvodní části dotazníku. To také svědčí o dobré přípravě a formulaci návrhu zásobníku projektů. A můžeme z toho také vyčíst soulad zájmů vedení obce a veřejnosti.

V posledním bodě dotazníku mohli respondenti vyjádřit obecně svůj názor, vznést připomínku nebo i kritický pohled na dění v obci. Tato část dotazníku byla vyplněná občany nejméně, přesto se nějaké

nápady vyskytly. Mezi tyto nápady můžeme zařadit návrh na podporu nohejbalistů, řešení komunitní fotovoltaiky nebo zlepšení čistoty podél Ohře a rekultivaci sadu.

Závěrem této kapitoly můžeme shrnout, že realizace ankety byla velmi pozitivním krokem ke zjištění názorů na rozvoj obce široké veřejnosti. Lidé vyplňovali dotazníky zodpovědně. V otázkách se nejvíce skloňovala problematika čistoty obce a veřejného pořádku, bezpečnosti na silnicích a vybudování kanalizačního systému.

Projekty vedení obce

V přípravné fázi strategického plánu obce se k jednotlivým problémům a projektům vyjádřilo také vedení obce. Tento názor na řešení rozvoje obce je cennou částí tohoto dokumentu, neboť nahlíží na problematiku z pohledu potřeb obce jako samosprávy, která zajišťuje veškerý chod obce.

Vedení obce musí zajistit veškeré základní potřeby občanů, hospodařit se svěřenými finančními prostředky jako řádný hospodář a zajišťovat rozvoj obce dle názoru většiny obyvatel v souladu s platnými právními normami.

Vedení obce dlouhodobě podporuje většinový názor občanů a v minulosti připravilo realizaci investičních a neinvestičních projektů, které byly veřejností velmi pozitivně vnímané. Namátkou můžeme jmenovat výstavbu a rekonstrukci několika komunikací v obci, pořízení traktoru a cisterny, zavedení a rozšíření separace odpadů.

Mezi priority obce můžeme zahrnout zkvalitnění života v obci, to znamená zajistit odkanalizování a dobudování potřebné technické infrastruktury. Dále také revitalizaci centra obce a obnovu dětských hřišť a veřejných ploch. Obec by ráda podporovala vznik místních spolků a jejich volnočasové aktivity, stejně tak jako se dál věnovala kulturním a sportovním akcím, které se zde konají. Důležité je také zajištění čistoty obce. Problematika čistoty obce je velký problém, který ovšem nezávisí pouze na počtu odpadových nádob, četnosti úklidu komunikací nebo počtu odpadkových košů, ale zejména na přístupu každého občana nebo návštěvníka obce. Jedná se dlouhodobý problém, který bude hodně záležet na prevenci a výchově celých generací. Dalším potencionálním pilotním projektem je zvážit nejlepší možné řešení rekonstrukce či přestěhování OÚ. Vedení obce chce aby Žabovřesky byly rozvíjející se malebná obec, kde se nám bude společně dobře žít.

Závěrem můžeme konstatovat, že priority občanů a vedení obce se ve většině shodují a zároveň nedochází k zásadním rozporům. Z ankety však vyplynul zásadní požadavek občanů na zajištění bezpečnosti a schůdnosti komunikací a řešení parkování v obci. V rámci veřejné ankety se poměrně velká část respondentů vyjádřila k realizaci rekonstrukce kulturního domu včetně jeho infrastruktury a zázemí.

3. Souhrnná SWOT analýza

Tato kapitola uzavírá analytickou část strategického plánu a podává strukturovaný přehled o závěrech analytických šetření předcházejících zpracování strategického plánu. SWOT analýza strukturuje v rámci předchozích šetření vysledované aspekty rozvojového potenciálu obce a dále zásadní problémy, na jejichž řešení by se měla obec soustředit.

V průběhu stanovení bodů SWOT analýzy byly použity tyto metody: expertní návrh, řízené rozhovory, dotazníkové šetření, individuální hodnocení účastníků a diskuse v pracovní skupině.

Členěna je na oblasti představující, dle každodenních zkušeností, klíčové faktory rozvoje obce, na které by se měla v následujícím období obec, tedy celé společenství, jež představuje, zaměřit. Jedná se o navzájem související a provázaná témata přímo ovlivňující další vývoj obce Žabovřesky nad Ohří.

Dopravní a technická infrastruktura	
SILNÉ STRÁNKY	SLABÉ STRÁNKY
<ul style="list-style-type: none"> ➤ vodovod v obci ➤ telefon a internet ➤ veřejné osvětlení ➤ dostatečná silniční síť ➤ železniční spojení ➤ existence vodního toku řeky Ohře ➤ blízkost dálnice D8 mezi Prahou a Drážďany 	<ul style="list-style-type: none"> ➤ poloha obce mimo nadregionální infrastrukturu ➤ absence kanalizačního systému ➤ absence plynovodu ➤ absence chodníků a jiných dopravně bezpečnostních prvků na průtahu obce ➤ nevyhovující technický stav některých místních a účelových komunikací ➤ nedostatečná publicita památek ➤ slabě řešen systém parkování v obci
PŘÍLEŽITOSTI	HROZBY
<ul style="list-style-type: none"> ➤ dostatek finančních prostředků v rozpočtu obcí na běžnou údržbu infrastruktury ➤ dostatek financí na opravy výtluků na místních komunikacích ➤ dobrá dostupnost a napojení na Roudnici nad Labem a Litoměřice ➤ rozvoj infrastruktury pro budoucí podnikání jako podpora pro snížení nezaměstnanosti dle struktury územního plánu ➤ možnost čerpání finančních prostředků ze státních nebo krajských fondů ➤ rozvoj sítě cyklostezek ➤ fungující informační systém 	<ul style="list-style-type: none"> ➤ slabá dopravní obslužnost – veřejná doprava ➤ Rozpočet obce- ➤ Legislativa (spolufinancování dotací, změna zákona o rozpočtovém určení daní) ➤ končící životnost některých infrastrukturních řadů

Strategický plán rozvoje obce Žabovřesky nad Ohří

Životní prostředí a kvalita života	
SILNÉ STRÁNKY	SLABÉ STRÁNKY
<ul style="list-style-type: none"> ➤ přílehlé okolí obce je bez průmyslové výroby ➤ propracovaný systém odpadového hospodářství ➤ zapojení veřejnosti do třídění odpadů ➤ poměrně vysoký podíl zeleně ve veřejných prostranstvích ➤ velký podíl orné kvalitní půdy ➤ systematická ochrana chráněných lokalit ➤ rozvinutá zemědělská prvovýroba ➤ blízkost vodního toku 	<ul style="list-style-type: none"> ➤ vysoká hustota automobilové dopravy na tahu skrze obec ➤ spalování tuhých a jiných paliv v rodinných domech ➤ pomalý rozvoj sídelní zeleně z důvodu nedostatku finančních prostředků ➤ protipovodňová ochrana sídel poblíž vodního toku
PŘÍLEŽITOSTI	HROZBY
<ul style="list-style-type: none"> ➤ vhodné plochy pro sadové úpravy ➤ přítomnost vodních ploch a toků ➤ zvyšování podílu tříděného odpadu ➤ možnost čerpání finančních prostředků z dotačních programů ➤ návesní prostory k rekonstrukci, revitalizaci ➤ zájem občanů na zlepšení vzhledu obce 	<ul style="list-style-type: none"> ➤ vodní tok Ohře jako příčina malých i katastrofálních záplav ➤ snižování retenčního potenciálu krajiny a tím zvyšování hrozby bleskových záplav ➤ doběh vytápění tuhými palivy ➤ chátrající stavby a areály, které majitelé nevyužívají

Kultura, volný čas a sportovní zázemí	
SILNÉ STRÁNKY	SLABÉ STRÁNKY
<ul style="list-style-type: none"> ➤ velmi častá je spolupráce mladých rodin a vedení obce na pořádání kulturně společenských akcí ➤ dobré a vhodné zázemí pro volnočasové spolky ➤ velká tradice některých akcí ➤ dostatek angažovaných dobrovolníků ➤ velký zájem mladé generace o konání společenských a kulturních aktivit ➤ dobrá dopravní dostupnost regionu 	<ul style="list-style-type: none"> ➤ absence volnočasových spolků ➤ nedostatek kvalitních dětských hřišť ➤ slabá spolupráce okolních obcí na rozvoji volnočasových aktivit regionálního významu ➤ malý podíl turistů, kteří v regionu zůstanou déle než dva dny ➤ nedostatečná infrastruktura kulturního zařízení včetně absence rekonstrukce
PŘÍLEŽITOSTI	HROZBY
<ul style="list-style-type: none"> ➤ dobré nápady občanů ➤ spolupráce s okolními obcemi na pořádání kulturních akcí ➤ historie regionu ➤ rozvoj cestovního ruchu společnými silami ➤ zapojení podnikatelských subjektů a veřejnosti do veřejného života obce ➤ obnova zaniklých zvyklostí ➤ podíl kulturních akcí v regionu, které mají charakter opakujících se akcí – tradiční akce 	<ul style="list-style-type: none"> ➤ nedostatek finančních prostředků na vybudování zázemí pro volný čas a jeho provoz ➤ nezájem veřejnosti ➤ vytvoření nežádoucího stavu, kdy se obce stanou jen noclehárnou pro občany, kteří budou vyjíždět za prací a volným časem do velkých měst ➤ atraktivita pouze některých oblastí trávení volného času na úkor jiných

Výsledky SWOT analýzy byly využity:

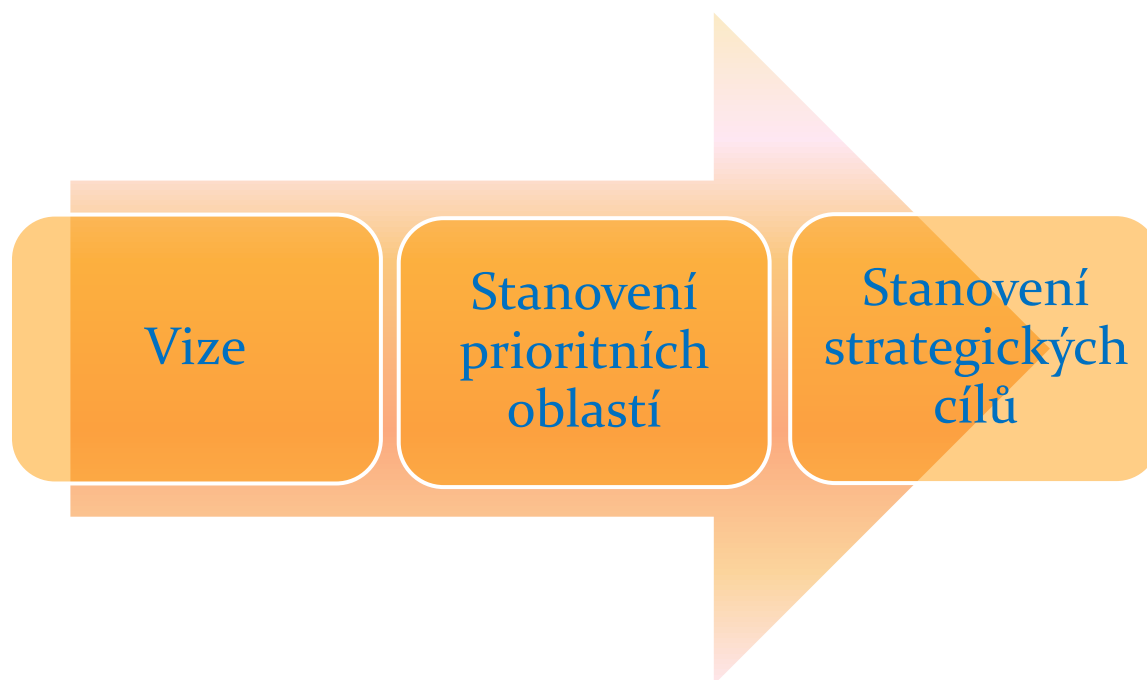
- pro upřesnění prioritních oblastí
- jako základ pro zaměření celé rozvojové strategie obce a okolí
- jako základ pro formulaci strategických priorit, opatření a rozvojových aktivit strategického plánu

4. Strategická část

4.1. Strategická rozvojová vize obce

Strategická část strategického plánu je rozdělena na několik úrovní, které se navzájem obsahově liší mírou obecnosti. Pro účely Strategického plánu rozvoje obce Žabovřesky nad Ohří byly stanoveny 3 základní úrovně, které tvoří „strategický skelet“ návrhové části.

Zjednodušená struktura – strategické (návrhové) části strategického plánu:



Vize popisuje stav, jehož by mělo být v budoucnu dosaženo a v tomto smyslu představuje zastřešující rámec celé návrhové části.

Prioritní oblasti představují strukturovanou formulaci hlavních tematických sektorů, v rámci kterých je nutné danou problematiku řešit. Vymezení prioritních oblastí slouží k logickému uspořádání

strategického plánu. V rámci každé kritické oblasti je rozvojová vize obce konkretizovaná do podoby priorit rozvoje.

Hlavní záměry v rámci každé kritické oblasti jsou dále rozvedené ve **strategických cílech**. Stanovené strategické cíle jsou dekomponovány do jednotlivých opatření. Strategické cíle jsou odvozeny od vize obce a představují strategie nebo cesty, jak dané vize dosáhnout.

Opatření na nejnižší úrovni návrhové části jsou obecně formulované záměry, které se naplňují podporou konkrétních aktivit. Konkrétní projektové náměty získané v průběhu zpracování strategie jsou přiřazeny k příslušným opatřením. Opatření mají na rozdíl od vize charakter střednědobý až krátkodobý, s růstem hierarchie návrhové části se úměrně zvyšuje doba realizace.

Zpracovaný strategický plán rozvoje obce respektuje dodržování horizontálních témat, kterými jsou udržitelný rozvoj a rovné příležitosti. Uvažované projekty jsou buď na naplňování témat přímo zaměřené, nebo na ně mají pozitivní dopad.

Udržitelný rozvoj je definován jako dosahování rovnováhy mezi ekonomickou, sociální a environmentální oblastí. Udržitelnost je též chápána jako uspokojení našich potřeb, aniž bychom do budoucna omezili potřeby budoucích generací.

Principem rovných příležitostí je potírání diskriminace na základě pohlaví, rasy, etnického původu, náboženského vyznání, zdravotního postižení, věku či sexuální orientace, zejména u znevýhodněných skupin (migranti, nezaměstnaní, osoby s nízkou kvalitací, osoby z obtížně dopravně dostupných oblastí, drogově závislí, propuštění vězni, absolventi škol, souhrnné skupiny ohrožené sociálním vyloučením).

Vize představuje obecnou reálnou představu budoucího stavu správního území obce Žabovřesky nad Ohří, vycházející z názorové shody všech subjektů podílejících se na zpracování a schválení strategického plánu. Vytýčuje základní směr rozvoje území ve formě cílového stavu, kterého má být dosaženo.

Strategický plán s přihlédnutím k potřebám území obce a jeho možnostem stanoví pro budoucí rozvoj tuto společnou strategickou rozvojovou vizi směřování obce Žabovřesky nad Ohří:

**Obec Žabovřesky nad Ohří –
příjemné, klidné a rozvíjející
místo, kde chceme žít**

4.2. Prioritní oblasti

Na základě závěrů analytické části byly definovány následující prioritní oblasti rozvoje k zajištění rozvoje města při zachování trvalé udržitelnosti rozvoje:

- Dopravní a technická infrastruktura
- Životního prostředí a kvalita života
- Kultura, volný čas a sportovní zázemí

4.3. Strategické cíle

Priority rozvoje vyjadřují, čeho chce město ve spolupráci s dalšími subjekty v rámci dané prioritní oblasti dosáhnout. Pro potřeby strategického plánu byly definovány strategické cíle. Strategické cíle považujeme v rámci prioritní oblasti za rovnocenné co do důležitosti.

Dopravní a technická infrastruktura
Rozvoj technické infrastruktury
Zlepšení technického stavu komunikací
Rekonstrukce a opravy chodníků
Dopravní spojení s okolními obcemi a Prahou
Životní prostředí a kvalita života
Zlepšení životního prostředí
Zvýšení životní úrovně obyvatel
Obnova zeleně
Zlepšení podmínek ovzduší v topné sezóně
Služby v sociální oblasti pro seniory a tělesně postižené
Kultura, volný čas a sportovní zázemí
Výstavba multifunkčního hřiště
Zlepšení nabídky volnočasových aktivit
Rozvoj kulturního a společenského života obyvatel
Rekonstrukce obecního domu

Projektové záměry

Tato kapitola obsahuje otevřený seznam konkrétních projektů - investičních akcí, jejichž realizaci lze sledovat jako naplnění opatření v rámci příslušných prioritních os rozvoje. Při zpracování strategického plánu tento výčet projektů sloužil jako podklad pro zevšeobecnění stanovených strategických cílů. Pro zajištění postupné realizace plánu může tento seznam představovat vodítko pro činnost orgánů města ve vztahu k vyhledávání dotačních titulů, plánování investiční činnosti, včetně předcházejících potřebných povolovacích procesů, sestavování rozpočtu apod.

Uvedeny jsou veškeré projekty vedené v rámci obce Žabovřesky nad Ohří v patrnosti, bez zřetele na stupeň připravenosti (od zcela nepřípravených pouze v myšlenkové rovině úvah až po již prováděné s dokončením v návrhovém období strategického plánu) a na reálnost/nereálnost jejich uskutečnění v návrhovém období strategického plánu. Uvedení konkrétního projektu v této kapitole tedy automaticky neznamená, že by měl/mohl být realizován v návrhovém období strategického plánu.

Strategický plán rozvoje obce Žabovřesky nad Ohří

Údaje o připravenosti jednotlivých akcí odpovídají stavu v září 2023. Uvedené ceny pocházejí z doby svojí kalkulace, převážně se jedná o ceny dle rozpočtů v projektech nebo kvalifikovaného odhadu a proto, a také vzhledem k běhu času, nemusejí odpovídat skutečným nákladům realizace vzešlým z následného aktuálního výběrového řízení na zhotovitele.

Zásobník projektů

Prioritní oblast:	Dopravní a technická infrastruktura
Opatření:	Řešení dopravní bezpečnosti na průtahu obcí
Investor, realizátor:	Ústecký kraj, obec
Stručný popis:	Instalace dopravně bezpečnostních opatření s cílem zvýšení bezpečnosti provozu a jeho plynulosti
Odhad nákladů:	1-10 mil Kč
Stav projektu:	Záměr
Financování:	Ústecký kraj, SFDI
Prioritní oblast:	Dopravní a technická infrastruktura
Opatření:	Vybudování nových chodníků
Investor, realizátor:	Ústecký kraj, obec
Stručný popis:	Výstavba nových chodníků v lokalitách s jejich absencí s důrazem na bezbariérovost a bezpečnost chodců.
Odhad nákladů:	1-5 mil Kč/akci
Stav projektu:	Záměr
Financování:	Ústecký kraj, SFDI
Prioritní oblast:	Dopravní a technická infrastruktura
Opatření:	Rekonstrukce místních a účelových komunikací
Investor, realizátor:	Obec
Stručný popis:	Rekonstrukce stávajících komunikací ve vlastnictví obce z důvodu špatného technického stavu a zlepšení bezpečnosti provozu s ohledem na všechny účastníky provozu.
Odhad nákladů:	2-10 mil Kč/akci
Stav projektu:	Záměr
Financování:	Ústecký kraj, SFDI, IROP, MMR
Prioritní oblast:	Dopravní a technická infrastruktura
Opatření:	Oprava povrchu silnice Růžová
Investor, realizátor:	Obec
Stručný popis:	Rekonstrukce stávající komunikace ve vlastnictví obce z důvodu špatného technického stavu a zlepšení bezpečnosti provozu s ohledem na všechny účastníky provozu.
Odhad nákladů:	2-10 mil Kč/akci
Stav projektu:	Záměr
Financování:	Ústecký kraj, SFDI, IROP, MMR
Prioritní oblast:	Dopravní a technická infrastruktura
Opatření:	Oprava povrchu silnice Koží
Investor, realizátor:	Obec
Stručný popis:	Rekonstrukce stávající komunikace ve vlastnictví obce z důvodu špatného technického stavu a zlepšení bezpečnosti provozu s ohledem na všechny účastníky provozu.
Odhad nákladů:	2-10 mil Kč/akci
Stav projektu:	Záměr
Financování:	Ústecký kraj, SFDI, IROP, MMR

Strategický plán rozvoje obce Žabovřesky nad Ohří

Prioritní oblast: Dopravní a technická infrastruktura
Opatření: **Oprava povrchu silnice Ke Dráze**
Investor, realizátor: Obec
Stručný popis: Rekonstrukce stávající komunikace ve vlastnictví obce z důvodu špatného technického stavu a zlepšení bezpečnosti provozu s ohledem na všechny účastníky provozu.
Odhad nákladů: 2-10 mil Kč/akci
Stav projektu: Záměr
Financování: Ústecký kraj, SFDI, IROP, MMR

Prioritní oblast: Dopravní a technická infrastruktura
Opatření: **Cyklostezka podél Ohře**
Investor, realizátor: Obec
Stručný popis: Vybudování cyklostezky s napojením na regionální cyklotrasu.
Odhad nákladů: 1-10 mil Kč/akci
Stav projektu: Záměr
Financování: Ústecký kraj, SFDI, IROP, MMR

Prioritní oblast: Dopravní a technická infrastruktura
Opatření: **Řešení parkování v obci**
Investor, realizátor: Obec
Stručný popis: Zavedení systému parkování v intravilánu obce.
Odhad nákladů: 1 mil Kč/akci
Stav projektu: Záměr
Financování: Ústecký kraj, SFDI, IROP

Prioritní oblast: Dopravní a technická infrastruktura
Opatření: **Pasportizace dopravního značení**
Investor, realizátor: Obec
Stručný popis: Evidence veškerého dopravního značení.
Odhad nákladů: 1 mil Kč/akci
Stav projektu: Záměr
Financování: Ústecký kraj, vlastní rozpočet

Prioritní oblast: Dopravní a technická infrastruktura
Opatření: **Rekonstrukce a výstavba veřejného osvětlení**
Investor, realizátor: Obec
Stručný popis: Rekonstrukce veřejného osvětlení
Odhad nákladů: 1-10 mil Kč
Stav projektu: Záměr
Financování: Ústecký kraj, vlastní rozpočet, program Efekt (MPO)

Prioritní oblast: Dopravní a technická infrastruktura
Opatření: **ČOV a odkanalizování obce**
Investor, realizátor: Obec
Stručný popis: Výstavba nové ČOV včetně kanalizačního systému dle schváleného PRVKUK
Odhad nákladů: 40-60 mil Kč
Stav projektu: Záměr
Financování: OPŽP, SFŽP, Ústecký kraj, vlastní rozpočet

Strategický plán rozvoje obce Žabovřesky nad Ohří

Prioritní oblast:	Dopravní a technická infrastruktura
Opatření:	Vybudování zázemí pro obecní stroje
Investor, realizátor:	Obec
Stručný popis:	Vybudování zázemí pro obecní stroje
Odhad nákladů:	1-5 mil Kč
Stav projektu:	Záměr
Financování:	Ústecký kraj, vlastní rozpočet
Prioritní oblast:	Dopravní a technická infrastruktura
Opatření:	Rekonstrukce obecního úřadu
Investor, realizátor:	Obec
Stručný popis:	Rekonstrukce obecního úřadu
Odhad nákladů:	5-10 mil Kč
Stav projektu:	Záměr
Financování:	MMR, Ústecký kraj, vlastní rozpočet
Prioritní oblast:	Dopravní a technická infrastruktura
Opatření:	Vybudování veřejné Wi-Fi sítě v obci
Investor, realizátor:	Obec
Stručný popis:	Vybudování veřejné Wi-Fi sítě v obci
Odhad nákladů:	1-5 mil Kč
Stav projektu:	Záměr
Financování:	Ústecký kraj, vlastní rozpočet
Prioritní oblast:	Životní prostředí a kvalita života
Opatření:	Obnova a údržba zeleně v obci
Investor, realizátor:	Obec
Stručný popis:	Obnova a revitalizace stávajících ploch veřejné zeleně
Odhad nákladů:	5 mil Kč
Stav projektu:	Záměr
Financování:	Ústecký kraj, OPŽP, SFŽP
Prioritní oblast:	Životní prostředí a kvalita života
Opatření:	Revitalizace centra obce
Investor, realizátor:	Obec,
Stručný popis:	Realizace centrální návsi včetně zeleně, cestní sítě a mobiliáře pro trávení volného času, odpočinku a společenského života.
Odhad nákladů:	10 mil Kč
Stav projektu:	Záměr
Financování:	Obec, SFŽP, OPŽP, Ústecký kraj
Prioritní oblast:	Životní prostředí a kvalita života
Opatření:	Úprava prostranství "U zastávky"
Investor, realizátor:	Obec,
Stručný popis:	Úprava prostranství "U zastávky".
Odhad nákladů:	1-5 mil Kč
Stav projektu:	Záměr
Financování:	Obec, SFŽP, OPŽP, Ústecký kraj
Prioritní oblast:	Životní prostředí a kvalita života
Opatření:	Rekonstrukce sběrného dvora
Investor, realizátor:	Obec,
Stručný popis:	Rekonstrukce sběrného dvora.
Odhad nákladů:	1 -10 mil Kč
Stav projektu:	Záměr

Strategický plán rozvoje obce Žabovřesky nad Ohří

Financování:	Obec, SFŽP, OPŽP, Ústecký kraj
Prioritní oblast:	Životní prostředí a kvalita života
Opatření:	Vytvoření nového sběrného pointu
Investor, realizátor:	Obec,
Stručný popis:	zavedení nového systému třídění odpadů.
Odhad nákladů:	1 -2 mil Kč
Stav projektu:	Záměr
Financování:	Obec, SFŽP, OPŽP, Ústecký kraj
Prioritní oblast:	Životní prostředí a kvalita života
Opatření:	Zlepšení čistoty a vzhledu obce
Investor, realizátor:	Obec
Stručný popis:	Realizace malých projektů na podporu zlepšení vzhledu a čistoty obce
Odhad nákladů:	0,5 mil Kč
Stav projektu:	Záměr
Financování:	Obec
Prioritní oblast:	Životní prostředí a kvalita života
Opatření:	Systém zadržování dešťové vody
Investor, realizátor:	Obec
Stručný popis:	Realizace malých projektů na podporu zlepšení hospodaření s dešťovou vodou
Odhad nákladů:	0,5 mil Kč
Stav projektu:	Záměr
Financování:	OPŽP, SFŽP, Obec
Prioritní oblast:	Životní prostředí a kvalita života
Opatření:	Doplnění větrolamu nad obcí
Investor, realizátor:	Obec
Stručný popis:	Doplnění větrolamu nad obcí
Odhad nákladů:	0,5 mil Kč
Stav projektu:	Záměr
Financování:	OPŽP, SFŽP, Obec
Prioritní oblast:	Kultura, volný čas a sportovní zázemí
Opatření:	Multifunkční hřiště
Investor, realizátor:	Obec
Stručný popis:	Výstavba nového víceúčelového hřiště
Odhad nákladů:	2-5 mil Kč
Stav projektu:	Záměr
Financování:	Obec, MMR
Prioritní oblast:	Kultura, volný čas a sportovní zázemí
Opatření:	Oprava kapličky
Investor, realizátor:	Obec
Stručný popis:	Oprava stávající kapličky
Odhad nákladů:	2-5 mil Kč
Stav projektu:	Záměr
Financování:	Obec, MMR, MZe

Strategický plán rozvoje obce Žabovřesky nad Ohří

Prioritní oblast:	Kultura, volný čas a sportovní zázemí
Opatření:	Podpora volnočasových aktivit
Investor, realizátor:	Obec
Stručný popis:	Oprava zázemí
Odhad nákladů:	0,5mil Kč
Stav projektu:	Záměr
Financování:	Obec, Ústecký kraj
Prioritní oblast:	Kultura, volný čas a sportovní zázemí
Opatření:	Oprava sakrálních staveb a rekonstrukce památek
Investor, realizátor:	Obec
Stručný popis:	Oprava sakrálních staveb a rekonstrukce památek.
Odhad nákladů:	1-5 mil Kč
Stav projektu:	Záměr
Financování:	Obec, Ústecký kraj
Prioritní oblast:	Kultura, volný čas a sportovní zázemí
Opatření:	Propagace turistického ruchu
Investor, realizátor:	Obec
Stručný popis:	Zajištění větší propagace obce v regionu a v ČR pomocí PR nebo reklamních nástrojů.
Odhad nákladů:	1 mil Kč
Stav projektu:	Záměr
Financování:	Obec, Ústecký kraj, Ministerstvo pro místní rozvoj
Prioritní oblast:	Kultura, volný čas a sportovní zázemí
Opatření:	Označení a popsání významných staveb v obci
Investor, realizátor:	Obec
Stručný popis:	Označení a popsání významných staveb v obci.
Odhad nákladů:	1 mil Kč
Stav projektu:	Záměr
Financování:	Obec
Prioritní oblast:	Kultura, volný čas a sportovní zázemí
Opatření:	Naučná stezka
Investor, realizátor:	Obec
Stručný popis:	Naučná stezka.
Odhad nákladů:	1 mil Kč
Stav projektu:	Záměr
Financování:	Obec
Prioritní oblast:	Kultura, volný čas a sportovní zázemí
Opatření:	Rekonstrukce obecního úřadu
Investor, realizátor:	Obec
Stručný popis:	Rekonstrukce stávající budovy včetně vybavení.
Odhad nákladů:	5-10 mil Kč
Stav projektu:	Záměr
Financování:	Obec, Ústecký kraj, MMR

Strategický plán rozvoje obce Žabovřesky nad Ohří

Prioritní oblast: Kultura, volný čas a sportovní zázemí
Opatření: **Oprava hasičárny**
Investor, realizátor: Obec
Stručný popis: Rekonstrukce stávající budovy včetně vybavení.
Odhad nákladů: 5-10 mil Kč
Stav projektu: Záměr
Financování: Obec, Ústecký kraj, MV

Prioritní oblast: Kultura, volný čas a sportovní zázemí
Opatření: **Oprava opěrné zdi pod památníkem**
Investor, realizátor: Obec
Stručný popis: Oprava opěrné zdi pod památníkem.
Odhad nákladů: 1 mil Kč
Stav projektu: Záměr
Financování: Obec, Ústecký kraj

Prioritní oblast: Kultura, volný čas a sportovní zázemí
Opatření: **Mobiliář obce**
Investor, realizátor: Obec
Stručný popis: Rekonstrukce nebo pořízení mobiliáře
Odhad nákladů: 1 mil Kč
Stav projektu: Záměr
Financování: Obec

Prioritní oblast: Kultura, volný čas a sportovní zázemí
Opatření: **Nákup budovy bývalého pohostinství č.p. 27 a následná rekonstrukce**
Investor, realizátor: Obec
Stručný popis: Nákup budovy bývalého pohostinství č.p. 27 a následná rekonstrukce
Odhad nákladů: 20-50 mil Kč
Stav projektu: Záměr
Financování: Obec

4.4. Struktura financování

Vzhledem k celkovému rozpočtu obce, musí představitelé k rozvoji přistupovat velice obezřetně. Vzhledem k investičním možnostem je doporučeno investovat zejména do přípravy projektové dokumentace a projektových žádostí o dotaci. Vlastní projekty může svazek realizovat až po obdržení dotace, popř. rozhodnutí o přidělení dotace, kdy bude zajištěno částečné financování.

Z vlastních zdrojů můžou Žabovřesky nad Ohří realizovat omezené množství projektů, zejména projektů s nízkými investičními náklady. Jedná se především o projekty zaměřené na zlepšení prostředí v regionu (komunikace, infrastruktura, zeleň). Nejvíce projektů, které obec bude financovat, bude nejspíše neinvestičního charakteru. Budou to kulturně společenské akce, studie a průzkumy, generely a tzv. měkké projekty.

Pro naplnění shora uvedených strategických cílů musí obec zajistit financování projektů z jiných zdrojů, např.:

- státní rozpočet ČR
- strukturální fondy Evropské unie
- jiné dotační zdroje
- spolupráce s jinými subjekty (v rámci mikroregionů)

Při přípravě dílčích projektů, které by měly být financovány z jiných zdrojů, je důležité počítat s povinností min. spoluúčasti žadatelů na spolufinancování (obvykle od 30% do 15 %).

Ve shora uvedených souvislostech je doporučováno participovat na rozvoji regionu s ostatními subjekty v daném území (neziskové organizace, občanská sdružení, místní podnikatelé), vytvářet partnerství s okolními obcemi a dalšími subjekty zejména ve vazbě na získání finančních prostředků. V souvislosti s možným získáváním finančních prostředků na realizaci projektů je velice významnou činností průběžný monitoring dotačních příležitostí.

Rovněž je důležité počítat s faktem, že projektový cyklus od vypracování technické dokumentace, získání stavebního povolení, vypracování dotační žádosti, odevzdání žádosti ve vhodné výzvě, vyhodnocení výsledků výzvy až po podpis smlouvy s poskytovatelem grantu a zahájením vlastního projektu, může dle náročnosti projektu, trvat několik měsíců. Z tohoto důvodu je plánování a organizace jednotlivých projektů a nastavení harmonogramů jednou z nejdůležitějších částí přípravy záměrů.

4.5. Přehled dotačních programů

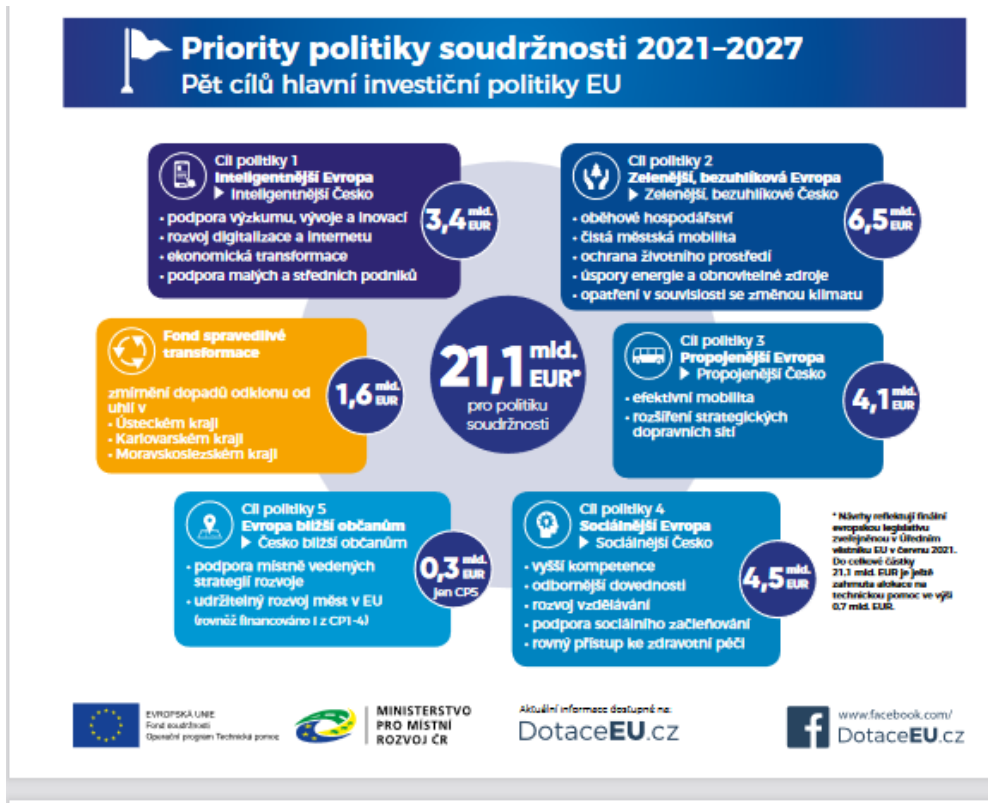
Programové období 2021-2027 EU

Diskuze o programovém období po roce 2020 jsou v plném proudu a Česká republika v nich na národní i mezinárodní úrovni hraje aktivní roli. Pro členské státy je nutností se vyrovnat s řadou nových výzev, které jednotlivé státy a i EU jako celek čekají. Pozice ČR je v současné době definována v řadě strategických dokumentů vznikajících ve spolupráci s odbornou veřejností.

Nová podoba kohezní politiky bude ovlivněna geopolitickým a finančním vývojem souvisejícím s výzvami v EU, kam patří např. vystoupení Velké Británie z EU (a tlak na prohlubování integrace v podobě Eurozóny jako jeho protipólu) či nutnost řešit migrační a bezpečnostní otázky. Budoucí směřování celé EU je na politické rovině nastíněno v dokumentu Bílá kniha o budoucnosti Evropy. Témata jako je globalizace, obrana, sociální pilíř, hospodářská a měnová unie, rozpočet jsou dále rozvíjeny v diskusních dokumentech k těmto tématům.

Diskuze nad různými scénáři je vzhledem ke stávající situaci otevřena různým možnostem bez ohledu na jejich politickou realizovatelnost. Je možné, že přijde rozhodnutí o přenastavení celé struktury rozpočtu a jednotlivých kapitol, které mj. může vést k vnitřním posunům v architektuře politiky soudržnosti a dalším zásadním změnám.

Hlavní cíle pro programové období 2021-2027



Integrovaný regionální operační program pro období 2021-2027

Integrovaný regionální operační program (IROP) v období 2021-2027 navázal na program IROP v předchozím sedmiletém období. Prioritou programu je vyvážený rozvoj území, zkvalitnění infrastruktury, zlepšení veřejných služeb a veřejné správy a zajištění udržitelného rozvoje v obcích, městech a regionech.

IROP podporuje 10 oblastí, tzv. specifických cílů.

eGovernment a kybernetická bezpečnost

Cílem této oblasti je rozšíření a urychlení elektronizace veřejné správy a umožnit využívání přínosů digitalizace všemi skupinami. Přispět k vytvoření jednoduchých a srozumitelných služeb pro občany, které budou přístupné z jednoho místa za využití jednoho portálu a jednotného přístupu k elektronické identitě.

Celková částka na projekty: 12,4 mld. Kč

Integrovaný záchranný systém

Cílem této oblasti je posílení systému ochrany obyvatelstva, který bude schopen adekvátně reagovat na existující i nově poznané hrozby a změny klimatu. Podpora je určena pro základní složky integrovaného záchranného systému, konkrétně pro Hasičský záchranný sbor ČR, Policii ČR a zdravotnické záchranné služby krajů.

Celková částka na projekty: 9,3 mld. Kč

Zelená infrastruktura měst a obcí

Cílem této oblasti je budování zelené infrastruktury měst a obcí pro zkvalitnění života a eliminaci dopadů klimatické změny na život obyvatel.

Celková částka na projekty: 13,8 mld. Kč

Silnice II. třídy

Cílem této oblasti je zlepšit silniční napojení regionů na nadřazenou transevropskou dopravní síť, odstranit regionální rozdíly v přístupnosti, zlepšit dostupnost center, a tím zvýšit konkurenceschopnost ekonomiky, snížit energetickou náročnost dopravy a emise skleníkových plynů i dalších znečišťujících látek.

Celková částka na projekty: 10,2 mld. Kč

Vzdělávací infrastruktura

Cílem této oblasti je podpora regionálního školství, zejména rozšíření a zkvalitnění infrastruktury škol pro vzdělávání ve vazbě na přírodní vědy, polytechnické vzdělávání, cizí jazyky nebo práci s

digitálními technologiemi. Podporováno bude také navyšování kapacit mateřských škol v území, kde je identifikován nedostatek kapacit.

Celková částka na projekty: 14,1 mld. Kč

Sociální infrastruktura

Cílem této oblasti je zajištění vyšší dostupnosti a kvality služeb vedoucí k sociální inkluzi, podpora vzniku bytů určených pro sociální bydlení a dokončení deinstitucionalizace sociálních služeb.

Celková částka na projekty: 9 mld. Kč

Infrastruktura ve zdravotnictví

Cílem této oblasti je zlepšit kvalitu a zvýšit dostupnost zdravotních služeb, integrované, dlouhodobé a následné péče vč. paliativní a hospicové. Pokračovat v reformě psychiatrické péče a zlepšit funkčnost systému epidemiologické bdělosti a připravenosti systému ochrany veřejného zdraví na řešení možných hrozeb v oblasti infekčních onemocnění.

Celková částka na projekty: 9,6 mld. Kč

Kulturní dědictví a cestovní ruch

Cílem této oblasti je zachování hodnot kulturního dědictví v ČR a zvýšení zájmu o něj, zlepšení stavu památek a muzeí, rozvoj edukačních aktivit v oblasti kulturního dědictví a rozvoj udržitelného cestovního ruchu.

Celková částka na projekty: 8,8 mld. Kč

Komunitně vedený místní rozvoj (CLLD)

Cílem této oblasti je vyvážený udržitelný územní rozvoj venkovských oblastí v Česku, snížení regionálních nerovností a stabilizace venkovských oblastí, předcházení odlivu obyvatel z venkovských oblastí do větších měst a jejich zázemí, využití místního specifického potenciálu území, zlepšení vybavenosti služeb a modernizace technické infrastruktury ve venkovských oblastech.

Celková částka na projekty: 8 mld. Kč

Čistá a aktivní mobilita

Cílem této oblasti je zavést inteligentní, propojenější a čistější systémy dopravy, zatraktivněním veřejné osobní dopravy a zlepšením podmínek pro aktivní mobilitu. A dále motivovat veřejnost k přesunu z individuální automobilové dopravy na dopravu veřejnou, cyklistickou a pěší, a tím přispět ke snížení emisí skleníkových plynů a znečišťujících látek, zejména ve městech.

Celková částka na projekty: 20,4 mld. Kč

Operační program Životní prostředí 2021-2027

Podpora projektů v oblasti životního prostředí bude prostřednictvím Operačního programu Životní prostředí pokračovat i v období 2021–2027. Předpokládá se, že velká část aktuálně podporovaných aktivit bude podporována i do budoucna. Nový program přinese i novinky – snadnější realizaci komplexních projektů, větší důraz na adaptaci na změnu klimatu, podporu environmentálního vzdělávání, prevenci vzniku dalších typů odpadů jako jsou potravinové odpady, textil nebo odpady ze zdravotnictví apod.

Program bude opět zaměřený zejména na veřejný sektor. Nicméně např. v oblasti oběhového hospodářství nebo ochrany ovzduší se očekává i výrazné zapojení soukromého sektoru.

Přehled podporovaných oblastí

- Opatření v oblasti energetické účinnosti a snižování emisí skleníkových plynů – 12,2 mld. korun
- Energie z obnovitelných zdrojů v souladu se směrnicí (EU) 2018/2001, včetně kritérií udržitelnosti stanovených v uvedené směrnici – 7,0 mld. korun
- Adaptace na změnu klimatu, prevence rizika katastrof a odolnosti vůči nim s přihlédnutím k ekosystémovým přístupům – 10,2 mld. korun
- Přístup k vodě a udržitelné hospodaření s vodou – 14,1 mld. korun
- Přejít na oběhové hospodářství účinně využívající zdroje – 7,1 mld. korun
- Posilování ochrany a zachování přírody, biologické rozmanitosti a zelené infrastruktury, a to i v městských oblastech, a snižování všech forem znečištění – 10,6 mld. korun

Ministerstvo pro místní rozvoj

Podpora při odstraňování bariér v budovách – bezbariérové obce

Cílem programu je zajistit státní podporu investičních a neinvestičních záměrů při odstraňování bariér v budovách městských a obecních úřadů a v budovách domů s pečovatelskou službou náležících do komplexních řetězců bezbariérových tras v obcích a městech.

Podpora obnovy venkova

Cílem programu je podpořit obnovu a rozvoj venkova v souladu s usnesením vlády České republiky ze dne 11. listopadu 1998 č. 730. Program obnovy venkova zásadně předpokládá participaci obyvatel venkova, občanských spolků a sdružení při obnově jejich obce v souladu s místními tradicemi.

Podpora výstavby technické infrastruktury

Podpora je poskytována na výstavbu dopravní a technické infrastruktury pro následnou výstavbu bytových a rodinných domů. Podpora je poskytována jako účelová investiční dotace.

Podpora výstavby podporovaných bytů

Státní dotace je poskytována na výstavbu nájemních bytů pro osoby v nepříznivé sociální situaci, jejichž snížená soběstačnost je způsobená věkem nebo zdravotním stavem nebo pro osoby, které v důsledku nepříznivých životních okolností nemají přístup k bydlení a jsou schopné plnit povinnosti vyplývající z nájemního vztahu.

Dotační programy Ústeckého kraje

Program pro rozvoj eko-agro oblastí v Ústeckém kraji na období let 2017 až 2020

- Krajina a biodiverzita
- Ekologická výchova, vzdělávání a osvěta
- Včelařství

Program pro podporu odpadového hospodářství obcí v Ústeckém kraji na období 2017 až 2025

- Oddělený sběr a využití materiálově využitelných složek komunálního odpadu.
- Oddělený sběr a využití biologicky rozložitelných komunálních odpadů.
- Snižování produkce a podílu odstraňování směsného komunálního odpadu.

Prevence rizikového chování v Ústeckém kraji

1. Začlenění programů specifické primární prevence do výuky (středně a dlouhodobé, navazující aktivity).
2. Financování akreditovaného studia k výkonu specializovaných činností prevence rizikového chování (1/2 studia, 1 rok).
3. Podpora vzniku a vzdělávání preventivních týmů škol (kurzy, semináře, školení) – výjezd preventivního týmu (3-4 pedagogové z jedné školy), 2 noci, max.250,- Kč/den/osoba (ubytování, strava).
4. Vzdělávání celých pedagogických sborů – lektorné (bez výjezdu).
5. Adaptační kurzy pro žáky, studenty – hrazeno ubytování, strava a cestovné -max.2 noci(max. 20 000,- Kč na školu) + lektorné a preventivní aktivity při výjezdu

Podpora vybraných služeb zdravotní péče

Podpora vybraných služeb zdravotní péče realizovaných v nestátních zdravotnických zařízeních na území Ústeckého kraje.

Předmětem podpory jsou následující služby realizované na území Ústeckého kraje:

- a) zajištění zdravotní péče nehrazené ze zdravotního pojištění v rámci programů hospicové péče.
- b) programy léčby osob závislých na drogách a ostatních návykových látkách a akutně intoxikovaných, programy prevence HIV/AIDS a programy zdravotní rehabilitace handicapovaných dětí realizované ve zdravotnických zařízeních

Strategický plán rozvoje obce Žabovřesky nad Ohří

- c) aktivity edukačního a intervenčního charakter se zaměřením na primární prevenci onemocnění a podporu zdraví. V rámci tohoto okruhu nebudou podpořeny projekty zaměřené na výzkum a na propagace nevědeckých "alternativních" směrů. Maximální výše podpory v tomto okruhu je 50 tis. Kč/projekt.

Fond Ústeckého kraje

Účelem, pro který byl tento Fond zřízen, je snaha o zajištění finančních prostředků pro podporu projektů a akcí, u kterých není možné financování z ostatních dotačních programů Ústeckého kraje. Jedním z hlavních účelů Fondu je podpora obecně prospěšné činnosti na území Ústeckého kraje.

Oblasti podpory

O poskytnutí podpory z fondu může požádat jakákoliv právnická i fyzická osoba, která splňuje podmínky stanovené zásadami fondu. Hlavní oblasti, které lze podpořit, je možné shrnout do následujícího přehledu:

- podpora akcí regionálního významu
- podpora činnosti neziskových organizací
- podpora revitalizace a resocializace území dotčeného těžbou hnědého uhlí, týkající se okresů Ústí nad Labem, Teplice, Most a Chomutov
- finanční dary v případě mimořádných nebo významných událostí

Program obnovy venkova

1. Obnova a rozvoj venkovské zástavby

Cílem této oblasti podpory je zlepšení vzhledu obcí, zvýšení technické úrovně veřejných budov, zlepšení nabídky nekomerčních služeb, obnova památek, historických a kulturních pamětihodností.

Dotaci lze poskytnout obci na úpravy a opravy objektů občanské vybavenosti ve vlastnictví obce a pořízení a obnovu vybavení a techniky.

Úpravy a opravy a výstavba nových objektů občanské vybavenosti a jejich vybavení:

- školy – úpravy v souvislosti s nutnými úpravami pro dodržení hygienických norem, modernizace výuky, snížení spotřeby energií
- mateřské školy – úpravy v souvislosti s nutnými úpravami pro dodržení hygienických norem, snížení spotřeby energií
- opravy budovy hasičské zbrojnice, za podmínky existence aktivního sboru dobrovolných hasičů v obci
- sportoviště

Dotační program Sport

1. Sportovní akce mezinárodního, republikového a regionálního významu v Ústeckém kraji.
2. Sportovní soustředění pro děti a mládež.

3. Reprezentace mládeže Ústeckého kraje na sportovních akcích v ČR a zahraničí.
4. Materiálně technické vybavení sportovních organizací se zaměřením na děti a mládež.

Dotační program Volný čas

Předmětem podpory je pravidelná a dlouhodobá aktivita dětí a mládeže a činnost jednotlivých organizací pracujících s dětmi a mládeží

Účelem poskytovaných finančních prostředků je zajistit spolufinancování rozvoje dlouhodobých volnočasových aktivit v regionu vedoucích k:

- vytváření nabídky volnočasových a dalších aktivit pro organizované i neorganizované děti a mládež,
- široké a účinné propagaci účelného trávení volného času,
- spolupráci jednotlivých organizací působících v oblasti dětí a mládeže,
- nákup materiálu určeného k okamžité spotřebě a přímo souvisejícího s realizací volnočasové aktivity,
- aktivnímu zapojení široké veřejnosti do volnočasových aktivit dětí a mládeže.

Program na záchranu a obnovu kulturních památek Ústeckého kraje

Cílem programu je především záchrana bezprostředně ohrožených hodnotných architektonických a historických kulturních památek, záchrana a obnova movitých i nemovitých kulturních památek v Ústeckém kraji (např. opravy a rekonstrukce hradů, zámků, církevních staveb, lidové architektury, hodnotné městské architektury, historické zeleně, technických památek, restaurování plastik a vybavení interiérů, a dalších objektů prohlášených za kulturní památku). Dále pak program sleduje zachování kulturně historického charakteru a výpovědní hodnoty nemovitých a movitých kulturních památek.

Program na záchranu a obnovu drobných památek a architektury dotvářející kulturní krajinu Ústeckého kraje

Cílem programu je podpora stavebních a uměleckořemeslných prací, které přímo souvisejí se záchranou a obnovou bezprostředně ohrožených drobných památek a architektury dotvářející kulturní krajinu Ústeckého kraje, které nejsou prohlášeny za kulturní památku (podle zákona č. 20/1987 Sb., o státní památkové péči, ve znění pozdějších předpisů). Jedná se o drobnou sakrální architekturu, např. křížky, Boží muka, kapličky, výklenkové kaple, zastavení, křížové cesty apod.; smírčí kříže, odpočivné kameny, samostatně stojící sochy a sousoší, kašny, zvoničky, význačné náhrobky, pomníky a pomníčky padlých, historické pamětní desky (vzniklé před r. 1950), milníky, mezníky, skalní reliéfy, pamětní nápisy, památky místního významu atd.

Program podpory regionální kulturní činnosti

Tento program je určen k podpoře projektů z oblasti kultury, zejména k rozšíření nabídky a podpoře pořádání kulturních akcí, k podpoře subjektů zabezpečujících kulturní aktivity, k reprezentaci kraje v oblasti kultury, k rozvoji tvořivosti a estetické výchovy, aktivní kulturní tvorby a zájmové umělecké tvorby a k zachování a rozvoji místních tradic.

Program podpory aktivit stálých profesionálních divadelních souborů a hudebních těles působících v Ústeckém kraji

Tento program je určen k podpoře stálých profesionálních divadelních souborů a hudebních těles působících na území Ústeckého kraje, především na jejich zájezdovou činnost na území kraje, na zajištění svozu diváků, posílení atraktivnosti repertoáru (hostování sólistů) a dalších funkcí souvisejících s podporou působení těchto organizací na území Ústeckého kraje.

Státní fond dopravní infrastruktury

Státní fond dopravní infrastruktury (SFDI) je zřízen zákonem 104/2000 Sb. ze dne 4. dubna 2000 s účinností k 1. 7. 2000. Účelem Fondu je rozvoj, výstavba, údržba a modernizace silnic a dálnic, železničních dopravních cest a vnitrozemských vodních cest. Kromě vlastního financování výstavby a údržby Fond dále poskytuje příspěvky na průzkumné a projektové práce, studijní a expertní činnosti zaměřené na dopravní infrastrukturu.

Ministerstvo zemědělství

Dotace s názvem Pravidla České republiky - Ministerstva zemědělství pro poskytování a čerpání státní finanční podpory v rámci programu 129 180 „Výstavba a obnova infrastruktury vodovodů a kanalizací II“ slouží k podpoře výstavby vodovodů a kanalizací ve veřejném zájmu za účelem dosažení potřebného vybavení měst a obcí České republiky. Program 129 140 „Podpora odstraňování povodňových škod na infrastruktuře vodovodů a kanalizací“ slouží k zajištění investičních finančních prostředků na rychlou obnovu základních funkcí vodohospodářské infrastruktury vodovodů a kanalizací pro veřejnou potřebu po povodních.

Cílem programu 129 130 – „Obnova, odbahnění a rekonstrukce rybníků a výstavba vodních nádrží“ je posílit protipovodňovou funkci rybníků a zvýšit jejich bezpečnost. Doba trvání programu 129 130 podle schválené dokumentace je po dobu 2007 – 2012.

Nadace ČEZ

Od svého vzniku podporuje Nadace ČEZ projekty z různých oblastí přispívajících k podpoře zdravého a aktivního způsobu života dětí a mládeže, ke zlepšení kvality života znevýhodněných skupin obyvatel a celkovému rozvoji aktivit občanské společnosti. Tento program v sobě zahrnuje pět aktivit:

- Projekt Oranžová hřiště
- Projekt Oranžová učebna
- Projekt Oranžové schody
- Projekt Oranžové kolo
- Podpora regionů
- Stromy

Nadace Proměny

Nadace podporuje projekty zaměřené na městskou krajinu. Pomáhají zakládat a udržovat veřejnou zeleň, proměňují zanedbaná a opuštěná místa v prostor pro život, poskytují nové možnosti pro jejich využití a motivují jak děti, tak i dospělé k aktivnímu využití volného času a relaxaci v městské zeleni.

Nadace Partnerství

Posláním programu je podporovat účast občanů a jejich sdružení na věcech veřejných. Děje se tak podporou aktivit směřujících k řešení lokálních i celostátních environmentálních problémů. Základní grantový program se zaměřuje zejména na oblasti, kterým nevěnuje dostatek pozornosti stát, samospráva ani jiné nestátní zdroje nebo jiné programy Nadace Partnerství. Prostředky jsou rozdělovány v otevřeném grantovém řízení jedenkrát ročně.

5. Závěr

Strategický plán obce Žabovřesky nad Ohří pro období 2023-2028 vznikl v polovině roku 2023 na základě rozhodnutí zastupitelstva a vedení obce. V říjnu 2023 byl schválen jako klíčový rozvojový dokument rozvoje obce Žabovřesky nad Ohří. Na tvorbě tohoto dokumentu se podílela široká veřejnost. V rámci tvorby strategického plánu proběhla anketa mezi obyvateli obce, kteří se mohli vyjádřit ke kvalitě života, ale i k jednotlivým záměrům obce a mohli navrhnout další projekty a záměry.

Strategický plán je vedle územního plánu dalším základním dokumentem územního celku, který vyjadřuje předpokládaný vývoj daného regionu v dlouhodobějším časovém horizontu. Jeho hlavním smyslem je organizace rozvoje na bázi sladování jednotlivých zájmů tak, aby obec prosperovala jako celek, a poskytování určité orientace pro podnikatelské subjekty při stanovování jejich dlouhodobějších podnikatelských plánů.

Jeho hlavním cílem bylo mít k dispozici komplexní rozvojový materiál, který bude v následujícím období základem pro rozhodování orgánů obce zejména v otázkách rozvoje, investic, podpory aktivit všeho druhu.

Nyní nastává fáze tzv. implementace, tedy proces postupného uskutečňování návrhů a tím uskutečňování cílů obce. Implementace ovlivňuje několik velice významných činitelů. Jedná se zejména o:

- Politickou vůli a vstřícnost představitelů samosprávy
- Kvalitu systému přípravy a realizace projektů
- Komunikaci veřejné správy s veřejností a ostatními subjekty v daném území
- Kontrolní mechanismus a monitoring zpětné vazby

Jak bylo uvedeno v úvodu - Strategický plán obce Žabovřesky nad Ohří má být „živým“ dokumentem. Vedení musí iniciovat zapojení široké veřejnosti do kontroly i realizace strategického plánu. Mělo by tak docházet k většímu zapojení veřejnosti do řešení problémů v regionu, větší odpovědnosti občanů za realizaci aktivit obce a spolupráci občanů s místní samosprávou a vedením obce. Je doporučováno realizovat naplňování strategického plánu formou akčních plánů, tvořených vždy pro období 1 roku a v návaznosti s přípravou rozpočtu obce na dané období. Podkladem pro tvorbu akčního plánu je přesná definice dílčích projektů dle výše uvedené struktury projektového záměru.

Strategický plán obce Žabovřesky nad Ohří byl schválen zastupitelstvem obce.

Seznam obrázků, tabulek a grafů

Obr. č. 1 Železniční mapa v okolí Žabovřesky nad Ohří

Obr. č. 2 Poloha obce Žabovřesky nad Ohří

Obr. č. 3 Vyznačení CHKO České středohoří

Tab. č. 1 Harmonogram zpracování a přijetí strategického plánu 2023

Tab. č. 2 Tab. č. 2 Vývoj počtu obyvatel v ORP Roudnice nad Labem a obce Žabovřesky nad Ohří v letech 2013-2022

Tab. č. 3 Pohyb obyvatel z pohledu přírůstků a úbytků za roky 2015-2022

Tab. č. 4 Ekonomicky aktivní obyvatelstvo obce Žabovřesky nad Ohří za rok 2016

Tab. č. 5 Nezaměstnanost v regionu k 31.7.2023

Tab. č. 6 Průměrná míra nezaměstnanosti

Tab. č. 7 Výsledky ankety

Graf č. 1 Vývoj počtu obyvatel obce Žabovřesky nad Ohří

Graf č. 2 Věková struktura v obci Žabovřesky nad Ohří ve srovnání s obcí Roudnice nad Labem

Graf č. 3 Vzdělanostní struktura

Graf č. 4 Struktura ekonomicky aktivního obyvatelstva podle odvětví (v %) v Žabovřesky nad Ohří

Seznam použitých zkratk

ČOV Čistírna odpadních vod

ČSÚ Český statistický úřad

EU Evropská unie

MAS Místní akční skupina

MMR Ministerstvo pro místní rozvoj

Mze Ministerstvo zemědělství

OPŽP Operační program Životní prostředí

ORP Obec s rozšířenou působností

ROP Regionální operační program

SFDI Státní fond dopravní infrastruktury

SPR Strategický plán rozvoje

SÚS Správa a údržba silnic

IROP Integrovaný regionální operační program

Seznam použitých zdrojů

Při tvorbě Strategického plánu rozvoje obce Žabovřesky nad Ohří byly použity tyto materiály:

Materiály obce

Územní plán

Krajský úřad Ústeckého kraje (<http://www.kr-ustecky.cz>)

Strukturální fondy EU pro období 2021-2021

Ministerstvo pro místní rozvoj (www.mmr.cz)

Státní fond životního prostředí (OPŽP) www.opzp.cz

Český statistický úřad (www.czso.cz)

Ministerstvo práce a sociálních věcí (www.mpsv.cz)

Státní fond dopravní infrastruktury (www.sfdi.cz)

Ministerstvo dopravy ČR (www.mdcz.cz)

Ministerstvo zemědělství (www.eagri.cz)

Nadace ČEZ (www.cez.cz)

Nadace Proměny (www.nadace-promeny.cz)

Nadace Partnerství (www.nadacepartnerství.cz)

České dráhy, a.s., www.cd.cz